

СОГЛАСОВАНО:

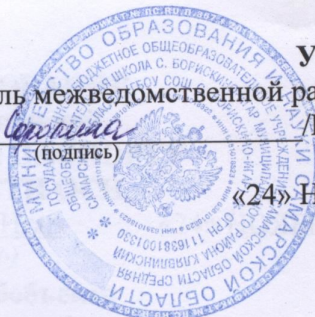
Рогова Л. И.
Генеральный директор филиала
Федерального государственного учреждения
«Центр социальной адаптации инвалидов»
2020 г.

УТВЕРЖДАЮ:
«Руководитель межведомственной рабочей группы»

Сорокина
(подпись)

И.Ю.Сорокина/
Ф.И.О

«24» НОЯБРЯ 2020 г.



АКТ ОБСЛЕДОВАНИЯ
объекта социальной инфраструктуры к
ПАСПОРТУ ДОСТУПНОСТИ ОСИ
государственного бюджетного общеобразовательного
учреждения Самарской области
средней общеобразовательной школы с. Борискино-Игар
муниципального района Клявлинский Самарской области

- 1.7. Крайний адрес объекта: Самарская область, муниципальный район Клявлинский, с/пос. Борискино-Игар, ул. Школьная, д. 14
- 1.8. Вид деятельности: образование
- 1.9. Адрес объекта: Самарская область, муниципальный район Клявлинский, с/пос. Борискино-Игар, ул. Школьная, д. 14
- 1.10. Территориальный адрес объекта: Самарская область, муниципальный район Клявлинский, с/пос. Борискино-Игар, ул. Школьная, д. 14
- 1.11. Вид объекта: государственное бюджетное общеобразовательное учреждение
- 1.12. Адрес электронной почты организации, другие контакты: 847490, Самарская область, с. Подвысоцкое, поч. 7
- 2. Характеристики деятельности организации на объекте:
 - 2.1. Сфера деятельности: образование
 - 2.2. Виды оказываемых услуг: образование
 - 2.3. Форма оказания услуг на объекте: стационарно
 - 2.4. Категория обслуживаемого населения по возрасту: дети 1,5 – 18 лет
 - 2.5. Категории обслуживаемых инвалидов: II
 - 2.6. Площадь помещений: полезность - 119 кв. м, вместимость - 200 чел., пропускная способность - 92 чел.
 - 2.7. Участие в выполнении ИПР инвалидов, ребенка-инвалида: нет
- 3. Составные части объекта:
 - 3.1. Путь следования к объекту пассажирским транспортом: автобусы, маршрутные такси, маршрутные такси, маршрутные такси
 - 3.2. Путь к объекту от ближайшей остановки пассажирского транспорта:
 - 3.2.1. До объекта от остановки транспорта: не используется
 - 3.2.2. время движения (пешком не используется) мин.
 - 3.2.3. длина выделенного от проезжей части пешеходного пути - м
 - 3.2.4. Перекрестки: нет
 - 3.2.5. Инфраструктура на пути следования к объекту: нет
 - 3.2.6. Обустройство для инвалидов на объекте: нет

АКТ ОБСЛЕДОВАНИЯ
объекта социальной
инфраструктуры к ПАСПОРТУ
ДОСТУПНОСТИ ОСИ

Самарская обл., Клявлинский район, с.Борискино - Игар
(наименование территориального образования субъекта РФ)

«24» НОЯБРЯ 2020 г.

1. Общие сведения об объекте

1.1. Наименование (вид) объекта: государственное бюджетное общеобразовательное учреждение Самарской области средняя общеобразовательная школа с. Борискино - Игар муниципального района Клявлинский Самарской области

1.2. Адрес объекта: 446952, Российская Федерация, Самарская область, Клявлинский район, с.Борискино –Игар, ул. школьная, дом 10

1.3. Сведения о размещении объекта:

- отдельно стоящее здание 2этажей, 2500кв.м

- наличие прилегающего земельного участка (да, нет) – 15000кв.м.

1.4. Год постройки здания 1975г., последнего капитального ремонта: 2012г.

1.5. Дата предстоящих плановых ремонтных работ: текущего 2017, капитального

Сведения об организации, расположенной на объекте:

1.6. Название организации: государственное бюджетное общеобразовательное учреждение Самарской области средняя общеобразовательная школа с. Борискино –Игар муниципального района Клявлинский Самарской области, ГБОУ СОШ с. Борискино – Игар

1.7. Юридический адрес организации (учреждения) : 446952, Российская Федерация, Самарская область, Клявлинский район, С. Борискино –Игар, ул. Школьная, дом 10

1.8. Основание для пользования объектом оперативное управление.

1.9. Форма собственности государственная.

1.10. Территориальная принадлежность муниципальная.

1.11. Вышестоящая организация: Министерство образования и науки Самарской области в лице Северо-Восточного управления министерства образования и науки Самарской области

1.12. Адрес вышестоящей организации, другие координаты: 469450, Самарская область, г.Похвистнево, дом 7

2. Характеристика деятельности организации на объекте

2.1 Сфера деятельности образование.

2.2 Виды оказываемых услуг: образования.

2.3 Форма оказания услуг: на объекте, дистанционно

2.4 Категории обслуживаемого населения по возрасту: дети 1,5 – 18 лет

2.5 Категории обслуживаемых инвалидов: 0

2.6. Плановая мощность: посещаемость - 80 чел., вместимость - 200 чел., пропускная способность - 0 чел.

2.6 Участие в исполнении ИПР инвалида, ребенка-инвалида нет

3. Состояние доступности объекта

3.1. Путь следования к объекту пассажирским транспортом не пользуется, наличие адаптированного пассажирского транспорта объекту школьный автобус

3.2. Путь к объекту от ближайшей остановки пассажирского транспорта:

3.2.1. до объекта от остановки транспорта не пользуется.

3.2.2. время движения (пешком) не пользуется мин.

3.2.3. наличие выделенного от проезжей части пешеходного пути - нет.

3.2.4. Перекрестки: нет.

3.2.5. Информация на пути следования к объекту: отсутствует

Перепады высоты на пути:

3.2.6. Обустройство для инвалидов на коляске: нет.

3.3. Организация доступности объекта для инвалидов – формаобслуживания

№ п/п	Категория инвалидов (вид нарушения)	Вариант организации доступности объекта (формы обслуживания)*
1.	Все категории инвалидов и МГН	
<i>в том числе инвалиды:</i>		
2.	передвигающиеся на креслах-колясках	ВНД
3.	с нарушениями опорно-двигательного аппарата	ДУ(доступно условно)
4.	с нарушениями зрения	ДУ(доступно условно)
5.	с нарушениями слуха	ДУ(доступно условно)
6.	с нарушениями умственного развития	ДУ(доступно условно)

* - указывается один из вариантов: «А», «Б», «ДУ», «ВНД»

3.4. Состояние доступности основных структурно-функциональных зон

№ п/п	Основные структурно-функциональные зоны	Состояние доступности, в том числе для основных категорий инвалидов**	Приложение	
			№ на плане	№ фото
1.	Территория, прилегающая к зданию (участок)	ДП-В	-	2-6
2.	Вход (входы) в здание	ДЧ-И	1,5,7,18,19,29	9-27
3.	Путь (пути) движения внутри здания (в т.ч. пути эвакуации)	ДЧ-И	2,5,6,7,11	28-43
4.	Зона обслуживания назначения здания (целевого посещения объекта)	ДП-И(К.О.С.Г.)		
5.	Санитарно-гигиенические помещения	ДУ	6,8,9,10,16,17,32	56-65
6.	Система информации и связи (на всех зонах)	ВНД	-	66-72
7.	Пути движения к объекту (от остановки транспорта)	ДП-В		1,7,8

** указывается:

ДП-В - доступно полностью всем; ДП-И (к, о, с, г, у) – доступно полностью избирательно (указать категории инвалидов); ДЧ-В - доступно частично всем; ДЧ-И (к, о, с, г, у) – доступно частично избирательно (указать категории инвалидов);

ДУ-В - доступно условно всем, ДУ-И (к, о, с, г, у) – доступно условно избирательно (указать категории инвалидов);

ВНД-В – временно недоступно всем, ВНД-И (к, о, с, г, у) – временно недоступно избирательно (указать категории инвалидов)

3.5. ИТОГОВОЕ ЗАКЛЮЧЕНИЕ о состоянии доступности ОСИ:

№ п/п	Основные структурно-функциональные зоны	Рекомендации по адаптации объекта (вид работы)*
1.	Территория, прилегающая к зданию (участок)	Ремонт капитальный
2.	Вход (входы) в здание	Ремонт текущий
3.	Путь (пути) движения внутри здания (в т.ч. пути эвакуации)	Ремонт текущий
4.	Зона обслуживания назначения здания (целевого посещения объекта)	Ремонт текущий
5.	Санитарно-гигиенические помещения	Ремонт текущий
6.	Система информации и связи (на всех зонах)	Индивидуальное решение с ТСР
7.	Пути движения к объекту (от остановки транспорта)	Не нуждается
8.	Все зоны и участки	

*- указывается один из вариантов (видов работ): не нуждается, ремонт (текущий, капитальный); индивидуальное решение с ТСР; техническое решения невозможны – организация альтернативной формы обслуживания

Объект признан временно недоступным для всех категорий инвалидов.

Для решения вопросов доступности для **всех категорий инвалидов** необходимо на начальном этапе:

- установить переговорное устройство или кнопку вызова помощи *в начале лестничного марша*;
- организовать оказание ситуационной помощи всем маломобильным гражданам;
- создать систему сопровождения с закреплением функциональных обязанностей в должностных инструкциях обученных сотрудников;
- продумать, и обозначить на схемах наиболее оптимальные пути движения к зоне целевого назначения и санитарно-гигиеническим помещениям;
- разместить на сайте (страничке, стенде, памятке) учреждения информацию об оказываемых на объекте услугах и технологии оказания этих услуг МГН;
- рассмотреть возможность предложения альтернативной формы оказания услуги (*на дому; в дистанционном формате*).

Для организации работы на объекте по созданию условий доступности услуг и оказанию ситуационной помощи инвалидам разработать и утвердить Приказом руководителя:

- Положение (Правила или Политику) об организации доступности объекта и предоставляемых на нём услуг, а также оказания инвалидам при этом необходимой помощи в учреждении (организации);
- назначение ответственных сотрудников за организацию и проведение работы в учреждении по обеспечению доступности объектов и услуг для инвалидов;
- должностные инструкции сотрудника, ответственного за организацию работы по обеспечению доступности объекта и услуг и инструктаж персонала в учреждении;
- должностные инструкции персонала (вносимые изменения в должностные инструкции), ответственного за оказание помощи инвалидам и сопровождение их на объекте;
- форму (журнал) учёта и порядок проведения инструктажа в учреждении персонала по вопросам, связанным с обеспечением доступности для инвалидов объектов и услуг.

Для обеспечения доступности объекта для инвалидов с умственными нарушениями:

1. Территория прилегающая к зданию:

- разместить систему информационной поддержки на протяжении всего пути к ОСИ, доступной для МГН на все время (в течение суток) эксплуатации учреждения;
- разместить план размещения объектов на территории.

2. Вход в здание:

- организовать донесение информации об ОСИ и оказываемых услугах на ясном и доступном для их понимания языке.

3. Пути движения внутри здания:

- оборудовать систему знаковых навигаций на всех путях движения.

4.1. Зона оказания услуги:

- организовать на объекте оказание ситуационной помощи.

4.2. Место приложения труда:

- рабочее место для инвалида следует предусматривать в соответствии с программами профессиональной реабилитации инвалида.

5. Санитарно-гигиенические помещения:

- организовать донесение информации об ОСИ и оказываемых услугах на ясном и доступном для их понимания языке.

6. Система информации на объекте:

- организовать донесение информации об ОСИ и оказываемых услугах на ясном и доступном для их понимания языке.

Для обеспечения доступности объекта для инвалидов с нарушениями опорно-двигательного аппарата:

1. Территория прилегающая к зданию:

- восстановить целостность покрытия путей движения, выбрать оптимальные пути движения до входа на объект, устранить перепады высоты или оборудовать их в соответствии с требованиями СП59.13330.2016;
- разместить систему информационной поддержки на протяжении всего пути к ОСИ, доступной для МГН на все время (в течение суток) эксплуатации учреждения;
- разместить план размещения объектов на территории.

2. Вход в здание:

- установить поручни на лестнице согласно требований СП 59.13330.2016 и ГОСТ Р 51261-99;
- установить антискользящее покрытие на лестнице;
- демонтировать пороги (приведение к нормативному значению высота порога не более 0,014 м.) на входной двери и двери в тамбуре или приобрести перекатной пандус;
- отрегулировать доводчик на входной двери и двери в тамбуре до нормативных значений (усилие открытия 19,5 Нм и задержка при закрывании не менее 5 сек.);
- расширить дверные проёмы до нормативного значения не менее 0,9 м., при двухстворчатых дверях оказание ситуационной помощи путём открывания второй створки.

3. Пути движения внутри здания:

- установить/заменить поручни на лестнице и вдоль стен согласно требований СП 59.13330.2016 и ГОСТ Р 51261-99;
- демонтировать пороги (приведение к нормативному значению высота порога не более 0,014 м.) на пути следования к зоне оказания услуг или приобрести перекатной пандус;
- отрегулировать доводчик на дверях по пути следования к зоне оказания услуг (усилие открытия 19,5 Нм и задержка при закрывании не менее 5сек.);
- расширить дверные проёмы до нормативного значения не менее 0,9 м., по пути следования к зоне оказания услуг, при двухстворчатых дверях оказание ситуационной помощи путём открывания второй створки;
- обустроить зоны отдыха на всём пути движения.

4.1. Зона оказания услуги:

- выделить зону для оказания услуг на первом этаже, как можно ближе к входу;
- приобрести специальное оборудование (*кресло-коляска*);
- установить удобные стулья с подлокотниками в зоне ожидания;
- установить/заменить поручни на лестнице для доступа на сцену СП 59.13330.2016 и ГОСТ Р 51261-99;
- приобрести специализированную мебель в (*классы, аудитории*);
- установить рядом с зоной ожидания и оказания услуги специальные держатели для костылей, трости ит.п.;
- организовать на объекте оказание ситуационной помощи.

4.2. Место приложения труда:

- рабочее место для инвалида следует предусматривать в соответствии с программами профессиональной реабилитации инвалида.

5. Санитарно-гигиенические помещения:

- необходимо оборудовать санитарно - гигиенические помещения на всех этажах здания, для чего необходимо установить поручни рядом с унитазом, держатели для костылей рядом с унитазом, кнопку вызова помощи в зоне досягаемости руки при нахождении на унитазе, поручни по периметру раковины и вдоль стен;

6. Система информации на объекте:

- организовать донесение информации об ОСИ и оказываемых услугах на ясном и доступном языке, разместив её рядом с дверью со стороны дверной ручки на высоте от 1,2 до 1,6 м. перед входами во внутренние помещения, в которых оказываются услуги, с указанием номера и назначения помещения.

Для обеспечения доступности объекта для инвалидов с нарушениями слуха:

1. Территория прилегающая к зданию:

- разместить систему информационной поддержки на протяжении всего пути к ОСИ, доступной для МГН на все время (в течение суток) эксплуатации учреждения;
- разместить план размещения объектов на территории.

2. Вход в здание:

- организовать донесение информации об ОСИ и оказываемых услугах на ясном и доступном языке.

3. Пути движения внутри здания:

- оборудовать систему знаковых навигаций на всех путях движения.

4.1. Зона оказания услуги:

- установить звукоусиливающее устройство (индукционная петля);
- организовать сурдоперевод при оказании услуг (по требованию);
- организовать оказание ситуационной помощи.

4.2. Место приложения труда:

- рабочее место для инвалида следует предусматривать в соответствии с программами профессиональной реабилитации инвалида.

5. Санитарно-гигиенические помещения:

- разместить информацию и сигнализацию об опасности (световые маяки).

6. Система информации на объекте:

- разместить информацию и сигнализацию об опасности (световые маяки).

Для обеспечения доступности объекта для инвалидов, передвигающихся на креслах-колясках:

1. Территория прилегающая к зданию:

- восстановить целостность покрытия путей движения, выбрать оптимальные пути движения до входа на объект, устранить перепады высоты или оборудовать их в соответствии с требованиями СП 59.13330.2016;
- разместить систему информационной поддержки на протяжении всего пути к ОСИ, доступной для МГН на все время (в течение суток) эксплуатации учреждения;
- разместить план размещения объектов на территории.

2. Вход в здание:

- установить пандус в соответствии с требованиями СП 59.13330.2016 (уклон 1:12 или 1:20)
- установить/заменить поручни на существующем пандусе согласно требований СП 59.13330.2016 и ГОСТ Р 51261-99;
- установить антискользящее покрытие на пандусе;
- демонтировать пороги (приведение к нормативному значению высота порога не более 0,014 м.) на входной двери и двери в тамбуре или приобрести перекатной пандус;
- отрегулировать доводчик на входной двери и двери в тамбуре до нормативных значений (усилие открытия 19,5 Нм и задержка при закрывании не менее 5 сек.);
- расширить дверные проёмы до нормативного значения не менее 0,9 м., при двухстворчатых дверях оказание ситуационной помощи путём открывания второй створки.

3. Пути движения внутри здания:

- демонтировать пороги (приведение к нормативному значению высота порога не более 0,014 м.) на пути следования к зоне оказания услуг или приобрести перекатной пандус;
- отрегулировать доводчик на дверях по пути следования к зоне оказания услуг (усилие открытия 19,5 Нм и задержка при закрывании не менее 5 сек.);
- расширить дверные проёмы до нормативного значения не менее 0,9 м., по пути следования к зоне оказания услуг, при двухстворчатых дверях оказание ситуационной помощи путём открывания второй створки.

4.1. Зона оказания услуги:

- выделить зону оказания услуг на первом, как можно ближе к входу;
- необходимо приобрести специальное оборудование (*кресло-коляска*);
- приобрести специализированную мебель в (*классы, аудитории*);
- создать условия доступного подхода к мебели и оборудованию;
- организовать свободную зону подхода к месту обслуживания (прилавочная форма обслуживания), ширина рабочего фронта не менее 1 м, высота от 0,8 до 0,85 м. пространство для ног высота 0,75 м глубина 0,5м;
- организовать на объекте оказание ситуационной помощи.

4.2. Место приложения труда:

- рабочее место для инвалида следует предусматривать в соответствии с программами профессиональной реабилитации инвалида.

5. Санитарно-гигиенические помещения:

- оборудовать санитарно - гигиеническое помещение на первом этаже;
- установить поручни рядом с унитазом, организовать зону разворота не менее 1,4 м., обустроив свободное пространство рядом с унитазом не менее 0,8 м. Необходимо закрепить бачок унитаза, установив жёсткую прокладку между стеной и бачком, установить кнопку вызова помощи в зоне досягаемости руки при нахождении на унитазе, установить поручни по периметру раковины;

6. Система информации на объекте:

- организовать донесение информации об ОСИ и оказываемых услугах на ясном и доступном языке, разместив её рядом с дверью со стороны дверной ручки на высоте от 1,2 до 1,6 м. перед входами во внутренние помещения, в которых оказываются услуги, с указанием номера и назначения помещения.

Для обеспечения доступности объекта для инвалидов с нарушениями зрения:

1. Территория прилегающая к зданию:

- восстановить целостность покрытия путей движения, выбрать оптимальные пути движения до входа на объект, устранить перепады высоты или оборудовать их в соответствии с требованиями СП59.13330.2016;
- разместить систему информационной поддержки на протяжении всего пути к ОСИ, доступной для МГН на все время (в течение суток) эксплуатации учреждения с дублированием рельефно-точечного шрифта Брайля;
- разместить план размещения объектов на территории с дублированием рельефно-точечного шрифта Брайля.

2. Вход в здание:

- нанести контрастную маркировку по периметру входной двери и двери втамбуре, на ручку входной двери и двери в тамбуре;
- установить тактильные предупреждающие перед лестницей, входной дверью и дверью в тамбуре;
- выделить первую и последнюю ступень лестничного марша цветом (нанесение лакокрасочного покрытия или выделение при помощи цветной клейкой ленты);
- разместить информацию об ОСИ со стороны дверной ручки на высоте 1,2 – 1,6 м. с дублированием рельефно-точечного шрифта Брайля и размерами знаков, соответствующими расстоянию рассматривания с указанием наименования учреждения, времени оказания услуг (приемных часов);

3. Пути движения внутри здания:

- нанести контрастную маркировку на двери в помещении, которые будут расположены в зоне оказания услуг для инвалидов;
- нанести контрастную маркировку по периметру окна (*раздачи в столовой*);
- нанести контрастные направляющие на полу по пути следования инвалида;
- выделить первую и последнюю ступень лестничного марша цветом (нанесение лакокрасочного покрытия или выделение при помощи цветной клейкой ленты);
- тактильные направляющие на объекте не использовать ввиду возможного травматизма других категорий МГН, заменить на оказание ситуационной помощи на объекте;
- выделить контрастным цветом углы и выступающие элементы на пути следования инвалида;
- установить звуковые маяки на пути следования;
- выделить место для собаки поводыря;
- разместить информирующие тактильные таблички для людей с нарушением зрения с использованием рельефных знаков и символов, а также рельефно-точечного шрифта Брайля рядом с дверью со стороны дверной ручки на высоте от 1,2 до 1,6 м. перед входами во внутренние помещения, в которых оказываются услуги, с указанием номера и назначения помещения.

4.1. Зона оказания услуги:

- приобрести электронные лупы увеличители для удобства работы с документами;
- приобрести специализированные пособия и ТСП в (*классы, аудитории*);
- организовать на объекте оказание ситуационной помощи.

4.2. Место приложения труда:

- рабочее место для инвалида следует предусматривать в соответствии с программами

профессиональной реабилитации инвалида.

5. Санитарно-гигиенические помещения:

- разместить информирующие тактильные таблички для людей с нарушением зрения с использованием рельефных знаков и символов, а также рельефно-точечного шрифта Брайля рядом с дверью со стороны дверной ручки на высоте от 1,2 до 1,6 м. перед входами во внутренние помещения, в которых оказываются услуги, с указанием номера и назначения помещения;

- в санитарном помещении необходимо установить поручни рядом с унитазом, установить кнопку вызова помощи в зоне досягаемости руки при нахождении на унитазе, установить поручни по периметру раковины и вдоль стен;

6. Система информации на объекте:

- разместить информацию об ОСИ со стороны дверной ручки на высоте 1,2 – 1,6 м. с дублированием рельефно-точечного шрифта Брайля и размерами знаков, соответствующими расстоянию рассматривания с указанием наименования учреждения, времени оказания услуг (приемных часов);

- разместить информирующие тактильные таблички для людей с нарушением зрения с использованием рельефных знаков и символов, а также рельефно-точечного шрифта Брайля рядом с дверью со стороны дверной ручки на высоте от 1,2 до 1,6 м. перед входами во внутренние помещения, в которых оказываются услуги, с указанием номера и назначения помещения.

3.6 Оценка соответствия уровня доступности для инвалидов предоставляемых услуг

№ п/п	Основные показатели доступности для инвалидов предоставляемой услуги	Оценка состояния и имеющихся недостатков в обеспечении условий доступности для инвалидов предоставляемой услуги
1	Наличие помещений, предназначенных для проведения массовых мероприятий, оборудованных индукционными петлями и звука усиливающей аппаратуры	Отсутствует
2	Предоставление услуг с использованием русского жестового языка, включая допуски на объект сурдопереводчика, тифлопереводчика	Отсутствует
3	Наличие сотрудников, прошедших инструктирование или обучения для работы с инвалидами по вопросам, связанным с обеспечением доступности для них объектов и услуги	Отсутствует
4	Предоставление услуги инвалидам с сопровождением ассистента-помощника	При наличии возможности
5	Предоставление услуги инвалидам с сопровождением тьютора	При наличии возможности
6	Наличие работников, имеющих образование и квалификацию, позволяющие осуществлять обучение по адаптивным основным общеобразовательным программам	Отсутствует
7	Доля детей-инвалидов, получающих дополнительное образование, от общего числа детей – инвалидов в МОУ	Имеется
8	Доля детей-инвалидов, которым созданы условия для получения качественного общего образования, от общего числа детей-инвалидов в МОУ	Имеется
9	Наличие официального сайта адаптированного для лиц с нарушением зрения	Отсутствует
10	Исходя из категории учащихся с ограниченными возможностями здоровья их численность в классе (группе) не должна превышать 15 человек.	Обеспечено

4. Управленческое решение (проект)

4.1. Рекомендации по адаптации основных структурных элементов объекта:

№ п/п	Основные структурно-функциональные зоны объекта	Рекомендации по адаптации объекта (вид работы)*
1.	Территория, прилегающая к зданию (участок)	Ремонт капитальный
2.	Вход (входы) в здание	Ремонт текущий
3.	Путь (пути) движения внутри здания (в т.ч. пути эвакуации)	Ремонт текущий
4.	Зона целевого назначения здания (целевого посещения объекта)	Ремонт текущий
5.	Санитарно-гигиенические помещения	Ремонт текущий
6.	Система информации на объекте (на всех зонах)	Индивидуальное решение с ТСР
7.	Пути движения к объекту (от остановки транспорта)	Не нуждаются
	Все зоны и участки	

*- указывается один из вариантов (видов работ):

не нуждается; ремонт (текущий, капитальный);

индивидуальное решение с ТСР; технические решения невозможны – организация альтернативной формы обслуживания

4.2. Рекомендации по повышению уровня доступности предоставляемых услуг

№ п/п	Основные показатели доступности для инвалидов предоставляемой услуги	Рекомендации по адаптации услуги (вид работы)*
1	Обеспечение доступа к месту предоставления услуги на объекте путем оказания работниками организации помощи инвалидам в преодолении барьеров, мешающих получению ими услуг на объекте, в том числе с сопровождением инвалидов, имеющих стойкие расстройства функции зрения и самостоятельного передвижения (К, О, С)	Разработка локальных актов
2	Организация систематического обучения (инструктажа) персонала по вопросам оказания помощи на объекте инвалидам и другим маломобильным гражданам (план инструктажа, журнал учета)	Разработка Плана инструктажа, журнала учета инструктажа, инструкций
3	Предоставление (при необходимости) инвалидам по слуху услуг с использованием русского жестового языка, с допуском на объект (к местам предоставления услуг) сурдопереводчика, тифлосурдопереводчика	Ситуационно, по мере необходимости
4	Закрепление в должностных инструкциях персонала конкретных задач и функций по оказанию помощи инвалидам и другим маломобильным гражданам (и их сопровождение)	Разработка локальных актов
5	Наличие работников, имеющих образование и квалификацию, позволяющие осуществлять обучение по адаптивным основным общеобразовательным программам	Повышение квалификации учителей
6	Доля детей-инвалидов, получающих дополнительное образование, от общего числа детей – инвалидов в МОУ	Увеличение доли детей – инвалидов, получающие дополнительное образование

4.3. Период проведения работ: по планам муниципального района Клявлинский

в рамках исполнения **ведомственных программ муниципального района Клявлинский**

(указывается наименование документа: программы, плана)

4.4. Ожидаемый результат (по состоянию доступности) после выполнения работ по адаптации **доступность объекта (школы) для доступа инвалидов и других МГН**

Оценка результата исполнения программы, плана (по состоянию доступности)

4.5. Для принятия решения **требуется**, не требуется (нужное подчеркнуть):
согласование

С администрацией муниципального района Клявлинский

Имеется заключение уполномоченной организации о состоянии доступности объекта (наименование документа и выдавшей его организации, дата), прилагается

4.6. Информация размещена(обновлена)на Картедоступности субъекта РФ дата _____

<http://nikolaevna.minobr63.ru/>

(наименование сайта, портала)

5. Особые отметки

ПРИЛОЖЕНИЯ

Результаты обследования с фотофиксацией:

1. Территории, прилагается к объекту
2. Входа (входов) в здания
3. Путей движения внутри здания
4. Зоны целевого назначения объекта
5. Санитарно-гигиенических помещений
6. Системы информации (и связи) на объекте

1. Территории, прилегающей к зданию (участка): государственное бюджетное общеобразовательное учреждение Самарской области средняя общеобразовательная школа с. Борискино - Игар муниципального района Клявлинский Самарской области
ул. школьная, дом 10

№ п/п	Наименование функционально-планировочного элемента	Наличие элемента			Выявленные нарушения и замечания		Работы по адаптации объекта	
		есть / нет	№ на плане	№ фото	Содержание	Значимо для инвалида (категория)	Содержание	Виды работ
1.1	Пути движения от остановки до границы территории	Нет	нет	1,2	<p>Остановка</p> <ul style="list-style-type: none"> - остановочный комплекс отсутствует; - отсутствует съезд с бетонной площадки; - отсутствует схема движения к объекту для МГН; - водители общественного транспорта не проинструктированы по правилам работы с МГН; 	К,О,С, Г,У	<p>Организовать путем обращения к администрации с. Борискино - Игар обустройство площадки (2400x7000 мм) с линией безопасности на расстоянии 420 мм от её края, высотой бордюра 140 - 160 мм. с бордюрным пандусом на площадке (зоны посадки на транспорт должны быть оснащены, не менее чем одним бордюрным пандусом);</p> <ul style="list-style-type: none"> - восстановление целостности покрытия площадки; - установить остановочный комплекс; <p>выделение находящиеся на площадке препятствия контрастным цветом; установить информационные указатели, облегчающие навигацию по пути</p>	Ремонт ТСР, Орг.

				<p>зимний период недостаточно хорошо производится очистка посадочной и остановочной площадки общественного транспорта.</p> <p>Пути движения от остановки</p> <p>а пути движения нерегулируемый пешеходный переход;</p> <p>а пути движения отсутствуют бордюры;</p> <p>- присутствуют люки не выделенные контрастом;</p> <p>- так же по пути движения отсутствует выделенная пешеходная зона вдоль дороги;</p> <p>- нарушена целостность дорожного покрытия попути встречаются ямы и выбоины;</p> <p>- отсутствует навигация по пути движения к ОСИ.</p>	<p>следования к ОСИ (Методическое пособие по созданию системы дорожных указателей к объектам культурного наследия и иных носителей информации, 2013г.);</p> <p>- выделить пешеходную зону вдоль проезжей части; восстановить целостность покрытия (выбоины, трещинки, скосы) путей движения до ОСИ;</p> <p>- выделить люки контрастным цветом;</p> <p>в местах пересечения пешеходных и транспортных путей, имеющих перепад высот более 0,015 м, пешеходные пути устраивают съездами с двух сторон проезжей части или искусственными неровностями по всей ширине проезжей части. На переходе через проезжую часть должны быть установлены бордюрные съезды шириной не менее 1,5 м, которые не должны выступать на проезжую часть СП 59.13330.2016 п.5.1.5;</p> <p>- на пути движения к объекту выделить пешеходную зону вдоль дороги и оборудовать регулируемый пешеходный переход;</p> <p>ширина пешеходного пути с учетом встречного движения инвалидов на креслах-колясках должна быть не менее 2,0 м. В условиях сложившейся застройки в затесненных местах допускается в пределах прямой видимости снижать ширину пешеходного пути движения до 1,2 м. При этом следует устраивать не более чем через каждые 25м горизонтальные площадки (карманы) размером не менее 2,0x1,8 м для обеспечения возможности разъезда инвалидов на креслах-колясках СП 59.13330.2016 п. 5.1.7;</p> <p>- продольный уклон путей движения, по которому возможен проезд инвалидов на креслах-колясках, не должен превышать 5%, поперечный - 2%. СП 59.13330.2016 п. 5.1.7;</p> <p>- в местах изменения высот поверхностей пешеходных путей их выполняют плавным понижением с уклоном не более 1:20 (5%) или обустраивают съездами СП 59.13330.2016 п. 5.1.8;</p>	
--	--	--	--	--	--	--

						<ul style="list-style-type: none">- при устройстве съездов их продольный уклон должен быть не более 1:20 (5%), около здания - не более 1:12 (8%), а в местах, характеризующихся стесненными условиями, - не более 1:10 на протяжении не более 1,0 м. СП 59.13330.2016 п. 5.1.8;- перепад высот между нижней гранью съезда и проезжей частью не должен превышать 0,015 м. СП 59.13330.2016 п. 5.1.8;- дренажные решетки следует размещать вне зоны движения пешеходов. Если дренажные решетки размещаются на путях движения МГН, то ребра решеток должны располагаться перпендикулярно направлению движения и находиться на одном уровне с поверхностью. Ширина просветов их ячеек не должна превышать 0,013 м, а длина - 0,015 м. Предпочтительно применение решеток с ромбовидными или квадратными ячейками. Диаметр круглых ячеек не должен превышать 0,018 м. СП 59.13330.2016 п. 5.1.8;- проводить обязательный инструктаж водителей общественного транспорта по правилам посадки и высадки пассажиров в т.ч. МГН и инвалидов на остановочных пунктах (высадка и посадка строго на определенном расстоянии от посадочной площадки, удобной для комфортной и безопасной высадки и посадки пассажиров в т.ч. МГН и инвалидов);- в зимний период качественно производить очистку посадочной и остановочной площадки общественного транспорта.	
--	--	--	--	--	--	--	--

1.2	Вход (входы) на территорию	есть	нет	2,3	<p>Вход №1 (центральный вход, ворота)</p> <ul style="list-style-type: none"> · отсутствует информация об объекте; · вход со ступеньки с трапа тротуара; · - отсутствует мнемосхема; <p>Вход №2 (запасной, ворота)</p> <ul style="list-style-type: none"> · отсутствует информация об объекте; · отсутствует навигация к доступному входу. 	К,О,С, Г,У	<ul style="list-style-type: none"> · оборудовать доступными для МГН, в том числе инвалидов-колясочников, элементами информации об объекте СП 59.13330.2016 п.5.1.1; · разместить информационную мнемосхему с правой стороны по ходу движения на удалении от 2 до 4 м. от входа СП 59.13330.2016 п.8.1.6; · - разместить навигацию к доступному входу. 	Ремонт ТСР, Орг.
1.3	Путь (пути) движения на территории	есть	нет	4,5	<ul style="list-style-type: none"> · отсутствует навигация на территории объекта; · отсутствует схема размещения объектов на территории; · пути движения от входа на территорию до входа в здание не выделены и не продублированы тактильным наземным покрытием; · - ширина пешеходного пути 6 м. 	К,О,С, Г,У	<ul style="list-style-type: none"> · восстановить целостность покрытия путей движения; · разместить план размещения объектов на территории; · разместить систему информационной поддержки на протяжении всего пути к ОСИ, доступной для МГН на все время (в течение суток) эксплуатации учреждения или предприятия в соответствии с ГОСТ Р 51256 и ГОСТ Р 52875, СП 59.13330.2016 п. 5.1.3; · - выделить люки контрастным цветом; · в местах пересечения пешеходных и транспортных путей, имеющих перепад высот более 0,015м, пешеходные пути устраивают съездами с двух сторон проезжей части или искусственными неровностями по всей ширине проезжей части. На переходе через проезжую часть должны быть установлены бордюрные съезды шириной не менее 1,5 м, которые не должны выступать на проезжую часть СП 59.13330.2016 п. 5.1.5; · - ширина пешеходного пути с учетом встречного движения инвалидов на креслах-колясках должна 	Ремонт ТСР, Орг.

						<p>быть не менее 2,0 м. В условиях сложившейся застройки в затесненных местах допускается в пределах прямой видимости снижать ширину пешеходного пути движения до 1,2 м. При этом следует устраивать не более чем через каждые 25 м горизонтальные площадки (карманы) размером не менее 2,0x1,8 м для обеспечения возможности разъезда инвалидов на креслах-колясках СП 59.13330.2016 п. 5.1.7;</p> <p>- продольный уклон путей движения, по которому возможен проезд инвалидов на креслах-колясках, не должен превышать 5%, поперечный - 2%. СП 59.13330.2016 п. 5.1.7;</p> <p>- в местах изменения высот поверхностей пешеходных путей их выполняют плавным понижением с уклоном не более 1:20 (5%) или обустривают съездами СП 59.13330.2016 п. 5.1.8;</p> <p>- при устройстве съездов их продольный уклон должен быть не более 1:20 (5%), около здания - не более 1:12 (8%), а в местах, характеризующихся стесненными условиями, - не более 1:10 на протяжении не более 1,0 м. СП 59.13330.2016 п. 5.1.8;</p>	
						<p>перепад высот между нижней гранью съезда и проезжей частью не должен превышать 0,015 м. СП 59.13330.2016 п. 5.1.8;</p> <p>дренажные решетки следует размещать вне зоны движения пешеходов. Если дренажные решетки размещаются на путях движения МГН, то ребра решеток должны располагаться перпендикулярно направлению движения и находиться на одном уровне с поверхностью. Ширина просветов их ячеек не должна превышать 0,013 м, а длина - 0,015 м. Предпочтительно применение решеток с ромбовидными или квадратными ячейками. Диаметр круглых ячеек не должен превышать 0,018 м. СП 59.13330.2016 п. 5.1.8.</p>	

1.4	Лестница на территории (наружная)	нет						
1.5	Пандус (наружный)	нет						
1.6	Автостоянка и парковка, дорога к школе	есть	нет	6, 7, 8	<p>Автостоянка и парковка отсутствует</p> <p>отсутствуют выделенные места на стоянке для инвалидов;</p> <p>отсутствует разметка места для стоянки автомашины инвалида на креслеколяски;</p> <p>отсутствует знак парковки для инвалидов.</p>	К,О	<p>каждое выделяемое машино-место должно обозначаться дорожной разметкой и, кроме того, на участке около здания - дорожными знаками, внутри зданий - знаком доступности, выполняемым на вертикальной поверхности (стене, стойке и т.п.) на высоте от 1,5 до 2,0 м. СП 59.13330.2016 п.5.2.1.</p> <p>места для стоянки (парковки) транспортных средств, управляемых инвалидами или перевозящих инвалидов, следует размещать вблизи входа в предприятие, организацию или в учреждение, доступного для инвалидов, но не далее 50 м. СП 59.13330.2016 п. 5.2.2.</p> <p>- нанести разметку места для стоянки автомашины инвалида на кресле-коляске размером 6,0*3,6 м. СП 59.13330.2016 п. 5.2.4.</p>	Ремонт ТСР, Орг.
	ОБЩИЕ требования к зоне						<p>Должны быть предусмотрены условия беспрепятственного, безопасного и удобного передвижения МГН по участку к доступному входу в здание с учетом требований СП 42.13330;</p> <p>Эти пути должны стыковаться с внешними по отношению к участку транспортными и пешеходными коммуникациями, специализированными парковочными местами, остановками общественного транспорта СП 59.13330.2016 п. 5.1.3.</p> <p>Назначить приказом сотрудников ответственных за организацию ситуационной помощи с разработкой должностных инструкций, с проведением обучения правилам оказания ситуационной помощи и инструктажей всеми сотрудниками.</p>	

Наименование структурно-функциональной зоны	Состояние доступности* (к пункту 3.4 Акта обследования ОСИ)	Приложение		Рекомендации по адаптации (вид работы)** к пункту 4.1 Акта обследования ОСИ
		№ на плане	№ фото	
Территория, прилегающая к зданию (участка):	ВНД	нет	1-8	Ремонт, Индивидуальное решение с ТСР, Организационные мероприятия

Г Заключение по зоне:

*** указывается:**

ДП-В - доступно полностью всем;

ДП-И (К, О, С, Г, У) – доступно полностью избирательно (указать категории инвалидов); ДЧ-В - доступно частично всем;

ДЧ-И (К, О, С, Г, У) – доступно частично избирательно (указать категории инвалидов); ДУ - доступно условно,

ВНД – недоступно (временно недоступно)

**** указывается один из вариантов:**

не нуждается;

ремонт (текущий, капитальный); индивидуальное решение с ТСР;

технические решения невозможны – организация альтернативной формы обслуживания

Комментарий к заключению:

Состояние доступности территории оценено, как временно недоступное для инвалидов категории (К,О,С,Г,У) и МГН, что не обеспечивает полноценного их нахождения их на объекте. Для обеспечения условной доступности необходимо создать систему информационной поддержки МГН на всех путях движения, восстановить целостность покрытия путей движения, оградить и выделить препятствия на путях движения, обустроить парковочные места для автомобилей инвалидов. Предусмотреть условия беспрепятственного, безопасного и удобного передвижения инвалидам и МГН по участку к доступному входу в здание с учётом требований СП 42.13330. Установить скамейки для мест отдыха и предусмотреть увеличение числа уличных фонарей в соответствии с требованиями п.п.4.3.2.-4.3.3. СП59.13330.2016.

Необходимо организовать ситуационную помощь через вызов персонала и оборудовать место ожидания помощи для инвалидов и МГН. Организация ситуационной помощи на объекте оказывается персоналом, для чего необходимо:

-внести соответствующие изменения в «Правила оказания услуг в учреждении»;

-закрепить ответственных сотрудников с закреплением функциональных обязанностей в их должностных инструкциях;

-провести со всеми сотрудниками (обучение) правилам оказания ситуационной помощи инвалидам и МГН на объекте; Данные мероприятия должны быть согласованы с общественной организацией инвалидов.



Фото № 1, основной вход (ворота)



Фото № 2, запасной вход (ворота)



Фото № 3, путь движения (центральный)



Фото № 5, путь движения (запасной)



Фото № 6, автостоянка



Фото № 7, дорога в школу



Фото № 8, дорога в школу

II Результаты обследования:

2. Входа (входов) в здание:): государственное бюджетное общеобразовательное учреждение Самарской области средняя общеобразовательная школа с. Борискино - Игар муниципального района Клявлинский Самарской области
ул. школьная, дом 10
(наименование объекта, адрес)

№ п/п	Наименование функционально-планировочного элемента	Наличие элемента			Выявленные нарушения и замечания		Работы по адаптации объекта	
		есть / нет	№ на плане	№ фото	Содержание	Значимо для инвалида (категория)	Содержание	Виды работ
2.1	Лестница (наружная)	нет	нет	9	Вход №1 Школа - ширина марша лестницы <u>10</u> М.; - отсутствуют поручни на лестнице; - высота ступеней <u>16</u> см.; - отсутствует антискользящее покрытие; - отсутствуют тактильные предупреждающие перед лестничным маршем;	О, С	- ширина лестничных маршей внешних лестниц на участках проектируемых зданий и сооружений должна быть не менее 1,35 м. СП 59.13330.2016 п. 5.1.12; - при расчетной ширине марша лестницы 4,0 м и более следует предусматривать дополнительно центральные двусторонние разделительные поручни СП 59.13330.2016 п. 6.2.8; - ширина проступей следует принимать от 0,35 до 0,4 М (или кратнo этим значениям), высота подступенка - от 0,12 до 0,15 м. Все ступени лестниц в пределах	Ремонт ТСР, Орг.

				<ul style="list-style-type: none"> - краевые ступени марша лестницы не выделены; - отсутствует кнопка вызова персонала. 	<p>одного марша должны быть одинаковыми по форме СП 59.13330.2016 п. 5.1.12;</p> <ul style="list-style-type: none"> - наружные лестницы должны иметь поручни с учетом технических требований к опорным стационарным устройствам по ГОСТ Р 51261-99; - на проступях краевых ступеней лестничных маршей должны быть нанесены одна или несколько полос, контрастных с поверхностью ступени, (например, желтого цвета), имеющие общую ширину в пределах 0,08-0,1 м. Расстояние между контрастной полосой и краем проступи - от 0,03 до 0,04 м. СП 59.13330.2016 п. 5.1.12; - установить тактильные предупреждающие полосы перед открытой лестницей согласно ГОСТ Р 52875-2007; - разместить информацию об оказании ситуационной помощи в начале лестничного марша; - установить переговорное устройство на высоте 0,8 м. от уровня пола, разместив рядом табличку контрастного цвета размерами 50 * 270 мм. с названием «Вызов помощи», с дублированием информации шрифтом Брайля (высота точек 0,7 мм., диаметр 1,5 мм.); - организовать преодоление барьеров посредством оказания ситуационной помощи; - закрепить ответственного сотрудника за встречу и сопровождение МГН на объекте. 	
2.2	Пандус (наружный)	нет		Пандус отсутствует	<p>К, О</p> <ul style="list-style-type: none"> - наружный пандус должен иметь уклон не круче 1:20 (5%). При ограниченном участке застройки или наличии подземных коммуникаций перед входом допускается проектировать пандус с уклоном не 	Ремонт ТСП, Орг.

					<p>круче 1:12 (8%) при длине марша не более 6,0 м. СП 59.13330.2016 п. 6.1.4;</p> <ul style="list-style-type: none">- длина горизонтальной площадки прямого пандуса должна быть не менее 1,5 м. В верхнем и нижнем окончаниях пандуса следует предусматривать свободные зоны размерами не менее 1,5x1,5 м. Аналогичные площадки (не менее 1,5x1,5 м) должны быть предусмотрены при каждом изменении направления пандуса СП 59.13330.2016 п. 5.1.15;- пандусы должны иметь двухстороннее ограждение с поручнями на высоте 0,9 и 0,7 м с учетом технических требований к опорным стационарным устройствам. Расстояние между поручнями пандуса одностороннего движения должно быть в пределах 0,9-1,0 м. По продольным краям марша пандуса следует устанавливать бортики высотой не менее 0,05 м. СП 59.13330.2016 п. 5.1.15;- верхний и нижний поручни пандуса должны находиться в одной вертикальной плоскости СП 59.13330.2016 п. 5.1.15;- размеры длины и высоты поручней всех лестниц и пандусов допускается изменять по месту в пределах $\pm 0,03$ м. СП 59.13330.2016 п. 5.1.15;- поверхность пандуса должна быть нескользкой, выделенной цветом или текстурой, контрастной относительно прилегающей поверхности СП 59.13330.2016 п. 5.1.16;- в качестве поверхности пандуса допускается использовать рифленую поверхность или металлические решетки. Размеры ячеек должны соответствовать требованиям п. 5.1.17. СП	
--	--	--	--	--	--	--

						<p>59.13330.2016 п. 5.1.16;</p> <ul style="list-style-type: none"> - предусмотреть освещение всех участков зоны, независимое от уличного освещения; - разместить информацию об оказании ситуационной помощи в начале пандуса; - установить переговорное устройство на высоте 0,8 м. от уровня пола, разместив рядом табличку контрастного цвета размерами 50 x 270 мм. с названием «Вызов помощи», с дублированием информации шрифтом Брайля (высота точек 0,7 мм., диаметр 1,5 мм.); - организовать преодоление барьеров посредством оказания ситуационной помощи; - закрепить ответственного сотрудника за встречу сопровождение МГН на объекте. 	
2.3	Входная площадка (перед дверью)	есть	нет	10	<ul style="list-style-type: none"> - размер площадки 10*3 м.; - плитка, отсутствует антискользящее покрытие; - отсутствует тактильная предупреждающая полоса перед дверью; - информация об объекте размещена и предоставлена не по нормативу; 	<p>К, О, С, Г, У</p> <ul style="list-style-type: none"> - входная площадка при входах, доступных МГН, должна иметь водоотвод СП 59.13330.2016 п.6.1.4; - входная площадка при входах, доступных МГН, должна иметь навес СП 59.13330.2016 п. 6.1.4; - поверхности покрытий входных площадок и тамбуров должны быть твердыми, не допускать скольжения при намокании и иметь поперечный уклон в пределах 1% - 2%. СП 59.13330.2016 п. 6.1.4; - размеры входной площадки с пандусом - не менее 2,2*2,2 м. СП 59.13330.2016 п. 6.1.4; - разместить информацию об ОСИ со стороны дверной ручки на высоте 1,4 – 1,75 м. с дублированием рельефными знаками и размерами знаков, соответствующими расстоянию 	<p>Ремонт, ТСР, Орг.</p>

						<p>рассмотрения;</p> <ul style="list-style-type: none"> - разместить тактильные предупреждающие перед входной дверью; - закрепить грязезащитное покрытие; - дренажные и водосборные решетки, устанавливаемые на входных площадках, должны устанавливаться на одном уровне с поверхностью покрытия пола СП 59.13330.2016 п. 6.1.8; - предусмотреть освещение всех участков зоны, независимое от уличного освещения. 	
2.4	Дверью (Входная)	есть	нет	11	<ul style="list-style-type: none"> - ширина двери 1,60 м., одной створки 0,80 м.; - высота порога 10 см.; - доводчик неотрегулирован; - дверные наличники (края дверного полотна) не выделены контрастным цветом; - установлена ненормативная ручка. 	<p>К, О, С</p> <ul style="list-style-type: none"> - при двухстворчатых входных дверях ширина одной створки (дверного полотна) должна быть 0,9 м. При проектировании реконструируемых, подлежащих капитальному ремонту и приспособляемых зданий и сооружений ширина входных дверных проемов принимается по месту от 0,9 до 1,2 м. СП 59.13330.2016 п. 6.1.5; - входные двери должны быть хорошо опознаваемы и иметь символ, указывающий на их доступность СП 59.13330.2016 п. 6.1.7; - отрегулировать доводчик, обеспечив открытие двери без усилий (19,5 Нм), обеспечивающее задержку автоматического закрывания дверей, продолжительностью не менее 5 секунд СП 59.13330.2012 п. 5.1.6, согласно п.41 Постановления Правительства РФ от 26.12.2014 года №1521(с изменениями на 07.12.2016 г.); 	Ремонт, ГСР, Орг.

						<p>- нанести контрастный цвет по периметру двери (дверные наличники или края дверного полотна ручки рекомендуется окрашивать в отличные от дверного полотна контрастные цвета);</p> <p>- нанести контрастную маркировку на двери (на прозрачных полотнах дверей и ограждениях (перегородках) следует предусматривать яркую контрастную маркировку в форме прямоугольника высотой не менее 0,1 м и шириной не менее 0,2 м или в форме круга диаметром от 0,1 до 0,2 м. Расположение контрастной маркировки предусматривается на двух уровнях: 0,9-1,0 м и 1,3-1,4 м)</p> <p>СП 59.13330.2016 п. 6.1.6;</p> <p>- следует применять дверные ручки, запоры, задвижки и другие приборы открывания и закрывания дверей, которые должны иметь форму, позволяющую инвалиду управлять ими одной рукой и не требующую применения слишком больших усилий или значительных поворотов руки в запястье. Целесообразно ориентироваться на применение легко управляемых приборов и механизмов, а также С- и П-образных ручек</p> <p>СП 59.13330.2016 п. 6.4.3;</p> <p>- понизить порог до нормативного значения 0,014 м.</p> <p>СП 59.13330.2016 п. 6.1.5.</p>	
2.5	Тамбур	есть	1,7	15,16	<p>глубина 2 м., ширина 3 м.;</p> <p>- пол выложен плиткой (пол скользкий при намокании);</p> <p>- отсутствует тактильная</p>	<p>К, О, С, Г, У</p> <p>- глубина тамбуров и тамбур-шлюзов, при прямом движении и одностороннем открывании дверей должна быть не менее 2,45 м. при ширине не менее 1,60 м. СП 59. 13330.2016 п. 6.1.8;</p> <p>- глубина тамбуров и тамбур-шлюзов при</p>	<p>Ремонт, ТСР, Орг.</p>

				<p>предупреждающая информация перед дверным проёмом;</p> <ul style="list-style-type: none"> - ширина двери 1,5 м.; шир. одной створки 0,85м - высота порога 14см.; - доводчик неотрегулирован; - дверные наличники (края дверного полотна) не выделены контрастным цветом; - установлена не нормативная ручка. 	<p>последовательном расположении навесных дверей должна обеспечивать минимальное свободное пространство не менее 1,4 м. плюс ширина двери, открывающаяся внутрь междверного пространства СП 59. 13330. 2016 п. 6.1.8;</p> <ul style="list-style-type: none"> - ширина входных дверей принимается не менее 0,9 м. СП 59. 13330. 2016 п.6.1.5; - поверхности покрытий тамбуров должны быть твердыми, не допускать скольжения при намокании СП 59.13330.2016 п. 6.1.4; - отрегулировать доводчик, обеспечив открытие двери без усилий (19,5 Нм), обеспечивающее задержку автоматического закрывания дверей, продолжительностью не менее 5 секунд СП 59.13330.2012 п. 5.1.6, согласно п.41 Постановления Правительства РФ от 26.12.2014 года №1521 (с изменениями на 07.12.2016г.); - нанести контрастный цвет по периметру двери (дверные наличники или края дверного полотна и ручки рекомендуется окрашивать в отличные от дверного полотна контрастные цвета); - нанести контрастную маркировку на двери (на прозрачных полотнах дверей и ограждениях (перегородках) следует предусматривать яркую контрастную маркировку в форме прямоугольника высотой не менее 0,1 м и шириной не менее 0,2 м или в форме круга диаметром от 0,1 до 0,2 м. Расположение контрастной маркировки предусматривается на двух уровнях: 0,9-1,0 м и 1,3-1,4 м) <p>СП 59.13330.2016 п. 6.1.6;</p>	
--	--	--	--	---	---	--

						<ul style="list-style-type: none"> - занизить порог до нормативного значения 0,014м. СП 59.13330.2016 п. 6.1.5; - следует применять дверные ручки, запоры, задвижки и другие приборы открыванияи закрывания дверей, которые должны иметь форму, позволяющую инвалиду управлять ими одной рукой и не требующую применения слишком больших усилий или значительных поворотов руки в запястье. Целесообразно ориентироваться на применение легко управляемых приборов и механизмов, а также С- и П-образных ручек СП 59.13330.2016 п. 6.4.3; - разместить тактильные предупреждающие перед входнойдверью. 	
	<p style="text-align: center;">ОБЩИЕ требования к зоны</p>					<p>В здании должен быть как минимум один вход, доступный для МГН, с поверхности земли и из каждого доступного для МГН подземного или надземного уровня, соединенного с этим зданием СП 59.13330.2016 п. 6.1.1;</p> <p>Назначить приказом сотрудников ответственных за организацию ситуационной помощи с разработкой должностных инструкций, с проведением обучения правилам оказания ситуационной помощи и инструктажей со всеми сотрудниками.</p>	



Фото №9, лестница



Фото №10, площадка перед дверью



Фото №11, дверь наружная



Фото № 15, тамбур



Фото № 15, тамбур входная дверь

II Заключение по зоне:

Наименование структурно-функциональной зоны	Состояние доступности* (к пункту 3.4 Акта обследования ОСИ)	Приложение		Рекомендации по адаптации (вид работы)** к пункту 4.1 Акта обследования ОСИ
		№ на плане	№ фото	
Вход (входы) в здание: №	ВНД	1,7	9-15	Ремонт, Индивидуальное решение с ТСП, Организационные мероприятия

* указывается:

ДП-В - доступно полностью всем;
 ДП-И (К, О, С, Г, У) – доступно полностью избирательно (указать категории инвалидов);
 ДЧ-В - доступно частично всем;
 ДЧ-И (К, О, С, Г, У) – доступно частично избирательно (указать категории инвалидов);
 ДУ - доступно условно,
 ВНД – недоступно (временно недоступно)

**указывается один из вариантов:

не нуждается;
 ремонт (текущий, капитальный);
 индивидуальное решение с ТСП;
 технические решения невозможны – организация альтернативной формы обслуживания

Комментарий к заключению:

Состояние доступности входа № 1 оценено, как временно недоступное для инвалидов категории (К, О, С, Г, У) и МГН, что не обеспечивает их полноценного нахождения на объекте. Для обеспечения условной доступности, необходимо установить кнопку вызова персонала, на перилах наружной лестницы при входе в здание.

Необходимо организовать ситуационную помощь и оборудовать место ожидания помощи для инвалидов и МГН.

Организация ситуационной помощи на объекте оказывается персоналом, для чего необходимо:

- внести соответствующие изменения в «Правила оказания услуг в учреждении»;
- закрепить ответственных сотрудников с закреплением функциональных обязанностей в их должностных инструкциях;
- провести со всеми сотрудниками (обучение) правилам оказания ситуационной помощи инвалидам и МГН на объекте.

Данные мероприятия должны быть согласованы с общественной организацией инвалидов.

III Результаты обследования:

3. Входа (входов) в здание: № 3,4,5,6 (запасные) государственное бюджетное общеобразовательное учреждение Самарской области средняя общеобразовательная школа с. Борискино - Игар муниципального района Клявлинский Самарской области <http://nikolaevna.minobr63.ru>

(наименование объекта, адрес)

№ п/п	Наименование функционально-планировочного элемента	Наличие элемента			Выявленные нарушения и замечания		Работ по адаптации объекта	
		есть / нет	№ на плане	№ фото	Содержание	Значимо для инвалида (категория)	Содержание	Виды работ
2.1	Лестница (наружная)	Есть / нет	5,18,19,29	16,17	<p>Вход №3 коридор начальных классов, Вход № 4 Спортзал, Вход № 5 Кухня, Вход № 6 Кухня Овощной цех, Вход № 7 Столовая, Вход № 8 мастерская</p> <p>1 ступенька высота ступеней- 21см; -ширина марша лестницы - 200 см.; -поручни отсутствуют; - отсутствует антискользящее покрытие; - краевые ступени марша лестницы не выделены.</p>	О, С	<p>- ширина марша лестницы, используемой инвалидами с поражением опорно-двигательного аппарата, должна составлять 1,35 м. СП 59.13330.2016 п. 5.2.24;</p> <p>- ширина проступей следует принимать от 0,35 до 0,4 м (или кратно этим значениям), высоту подступенка - от 0,12 до 0,15 м. Все ступени лестниц в пределах одного марша должны быть одинаковыми по форме СП 59.13330.2016 п. 5.1.12;</p> <p>- не следует применять на путях движения инвалидов и МГН ступеней со открытыми</p>	Ремонт ТСР, Орг.

					-	<p>подступенками СП 59.13330.2016 п. 5.1.12;</p> <p>- наружные лестницы должны иметь поручнис учетом технических требований к опорным стационарным устройствам по ГОСТ Р 51261-99;</p> <p>поручни лестницы на путях эвакуации в общественных зданиях и сооружениях должны контрастировать с окружающей средой. В условиях темноты они должны иметь яркийконтраст за счет применения фотолюминесцентных материалов либо источников искусственной подсветки СП 59.13330.2016 п. 5.2.29;</p> <p>- на проступяхверхней и нижней ступеней каждого марша эвакуационных лестницв общественных и производственных зданиях и сооружениях, доступных МГН, должны быть нанесены контрастные или контрастные фотолюминесцентные полосы в соответствии с требованиями 6.2.8. СП 59.13330.2016 п. 6.2.29;</p>	
2.2	Пандус (наружный)	нет			Пандус отсутствует.	<p>К, О</p> <p>- наружный пандус должен иметь уклон не круче 1:20 (5%). При ограниченном участке застройки или наличии подземных коммуникаций перед входом допускается проектировать пандус с уклоном не круче 1:12 (8%) при длине марша не более 6,0 м. СП 59.13330.2016 п. 6.1.4;</p> <p>- длина горизонтальной площадки прямого пандуса должна быть не менее 1,5 м. В верхнем и нижнем окончаниях пандусаследует предусматривать свободные зоны размерами не менее 1,5x1,5 м. Аналогичные площадки (не</p>	Ремонт ТСР, Орг.

						<p>менее 1,5х1,5 м) должны быть предусмотрены при каждом изменении направления пандуса СП 59.13330.2016 п. 5.1.15;</p> <p>- пандуса должны иметь двусторонние ограждение с поручнями на высоте 0,9 и 0,7 м с учетом технических требований к опорным стационарным устройствам. Расстояние между поручнями пандуса одностороннего движения должно быть в пределах 0,9-1,0 м. По продольным краям марша пандуса следует устанавливать бортики высотой не менее 0,05 м. СП 59.13330.2016 п. 5.1.15;</p> <p>- верхний и нижний поручни пандуса должны находиться в одной вертикальной плоскости СП 59.13330.2016 п. 5.1.15;</p> <p>- размеры длины и высоты поручней всех лестниц и пандусов допускается изменять по месту в пределах $\pm 0,03$ м. СП 59.13330.2016 п. 5.1.15;</p> <p>- поверхность пандуса должна быть нескользкой, выделенной цветом или текстурой, контрастной относительно прилегающей поверхности СП 59.13330.2016 п. 5.1.16;</p> <p>- в качестве поверхности пандуса допускается использовать рифленую поверхность или металлические решетки. Размеры ячеек должны соответствовать требованиям п. 5.1.17. СП 59.13330.2016 п. 5.1.16;</p> <p>- предусмотреть освещение всех участков зоны, независимое от уличного освещения.</p>	
2.3	Входная площадка	есть		18,19		К, О, С, - поверхности покрытий входных площадок	Ремонт,

	(перед дверью)		5,18,19,29	<p>- Вход№3 коридор начальных классов, Вход№ 4 Спортзал, Вход№ 5 Кухня, Вход№ 6 Кухня Овощной цех, Вход№ 7 Столовая, Вход№ 8 мастерская - размер площадки 1,2 х 2,2 м.;</p> <p>- отсутствует антискользящее покрытие.</p>	Г, У	<p>должны быть твердыми, не допускать скольжения при намокании СП 59.13330. 2016 п. 6.1.4;</p> <p>- предусмотреть освещение всех участков зоны, независимое от уличного освещения.</p>	ТСР, Орг.
2.4	Дверь (входная)	есть	5,18,19,29	<p>Вход№3 коридор начальных классов, Вход№ 4 Спортзал, Вход№ 5 Кухня, Вход№ 6 Кухня Овощной цех, Вход№ 7 Столовая, Вход№ 8 мастерская</p> <p>- ширина двери 0,82 м.;</p> <p>- высота порога 10 см.;</p> <p>- полотно двери не имеет контрастную маркировку со стеной</p>	К, О, С	<p>- ширина дверных полотен и открытых проемов в стене, а также выходов из помещений и коридоров на лестничную клетку должна быть не менее 0,9 м. При глубине откоса в стене открытого проема более 1,0 м ширину проема следует принимать по ширине коммуникационного прохода, но не менее 1,2 м.</p> <p>СП 59.13330.2016 п. 6.2.23;</p> <p>- полотно двери на путях эвакуации должно иметь окраску, контрастную со стеной СП 59.13330.2016 п. 6.2.23;</p> <p>- понизить порог до нормативного значения 0,014 м. СП 59.13330.2016 п. 6.1.5;</p> <p>- на объектах с постоянным проживанием или временным пребыванием МГН в коридорах, лифтовых холлах, в лестничных клетках, где предусматривается эксплуатация дверей в открытом положении, следует предусматривать один из следующих способов закрывания дверей:</p>	Ремонт, ТСР, Орг.

						<ul style="list-style-type: none"> - автоматическое закрывание этих дверей при срабатывании автоматической пожарной сигнализации и/или автоматической установки пожаротушения; - дистанционное закрывание дверей с пожарного поста (с поста охраны); - механическое разблокирование дверей поместу. СП 59.13330.2016 п. 6.2.31. 	
2.5	Тамбур	есть	5,18,19,29	21	<p>Вход№3 коридор начальных классов, Вход№ 4 Спортзал, , Вход№ 6 Кухня Овощной цех, Вход№ 7 Столовая, Вход№ 8 мастерская – нет.</p> <p>Вход №4 кухня</p> <ul style="list-style-type: none"> - размер тамбура глубина м., ширина 1,2м.; - пол из плитки, скользкий при намокании; - ширина двери 0,9м.; - высота порога 10см.; - полотно двери не имеет контрастную маркировку со стеной. - 	<p>К, О, С, Г, У</p> <ul style="list-style-type: none"> - глубина тамбуров и тамбур-шлюзов при прямом движении и одностороннем открывании дверей должна быть не менее 2,45 м. при ширине не менее 1,60 м. СП 59. 13330.2016 п. 6.1.8; - глубина тамбуров и тамбур-шлюзов при последовательном расположении навесных дверей должна обеспечивать минимальное свободное пространство не менее 1,4 м. плюс ширина двери, открывающаяся внутрь междверного пространства СП 59. 13330. 2016 п. 6.1.8; - ширина дверных полотен и открытых проемов в стене, а также выходов из помещений коридоров на лестничную клетку должна быть не менее 0,9 м. При глубине откоса в стене открытого проема более 1,0 м ширину проема следует принимать по ширине коммуникационного прохода, но не менее 1,2 м. СП 59.13330.2016 п. 6.2.23; - полотно двери на путях эвакуации должно иметь окраску, контрастную со стеной СП 59.13330.2016 п. 6.2.23; - занижить порог до нормативного значения 0,014 	<p>Ремонт, ТСР, Орг.</p>

						<p>м. СП 59.13330.2016 п. 6.1.5;</p> <ul style="list-style-type: none"> - на объектах с постоянным проживанием или временным пребыванием МГН в коридорах, лифтовых холлах, в лестничных клетках, где предусматривается эксплуатация дверей в открытом положении, следует предусматривать один из следующих способов закрывания дверей: - автоматическое закрывание этих дверей при срабатывании автоматической пожарной сигнализации и/или автоматической установки пожаротушения; - дистанционное закрывание дверей с пожарного поста (с поста охраны); - механическое разблокирование дверей по месту. СП 59.13330.2016 п.6.2.31. 	
	ОБЩИЕ требования к зоне					<p>Проектные решения зданий и сооружений должны обеспечивать безопасность посетителей с обязательным учетом психофизиологических возможностей инвалидов различных категорий, их численности и места предполагаемого нахождения в здании или сооружении СП 59.13330.2016 п. 6.2.19;</p> <p>Места обслуживания и постоянного нахождения МГН следует располагать на минимально возможных расстояниях от эвакуационных выходов из помещений зданий наружу. СП 59.13330.2016 п. 6.2.20;</p> <p>Назначить приказом сотрудников ответственных за организацию ситуационной помощи с разработкой должностных инструкций, с проведением обучения правилам оказания ситуационной помощи и инструктажей со всеми сотрудниками.</p>	

II Заключение по зоне:

Наименование структурно-функциональной зоны	Состояние доступности* (к пункту 3.4 Акта обследования ОСИ)	Приложение		Рекомендации по адаптации (вид работы)** к пункту 4.1 Акта обследования ОСИ
		№ на плане	№ фото	
Вход (входы) в здание: №3,4,5,6,7,8	ВНД	5,18,19,29	17-27	Ремонт, Индивидуальное решение с ТСП, Организационные мероприятия

* указывается:

ДП-В - доступно полностью всем;
ДП-И (К, О, С, Г, У) – доступно полностью избирательно (указать категории инвалидов);
ДЧ-В - доступно частично всем;
ДЧ-И (К, О, С, Г, У) – доступно частично избирательно (указать категории инвалидов);
ДУ - доступно условно,
ВНД – недоступно (временно недоступно)

**указывается один из вариантов:

не нуждается;
ремонт (текущий, капитальный);
индивидуальное решение с ТСП;
технические решения невозможны – организация альтернативной формы обслуживания

Комментарий к заключению:

Состояние доступности входа (выхода) №3,4,5,6 оценено, как временно недоступное для инвалидов категории (К, О, С, Г, У), что не обеспечивает их полноценного нахождения на объекте. Для обеспечения условной доступности, для обеспечения эвакуации категории (К,О) необходимо : установить комплексную информацию об объекте, оборудовать как минимум один из эвакуационных выходов пандусом.

Необходимо организовать ситуационную помощь через вызов персонала (переговорное устройство перед входом) и оборудовать место ожидания помощи для инвалидов и МГН.

Организация ситуационной помощи на объекте оказывается персоналом, для чего необходимо:

- внести соответствующие изменения в «Правила оказания услуг в учреждении»;
- закрепить ответственных сотрудников с закреплением функциональных обязанностей в их должностных инструкциях;
- провести со всеми сотрудниками (обучение) правилам оказания ситуационной помощи инвалидам и МГН на объекте;

Данные мероприятия должны быть согласованы с общественной организацией инвалидов.



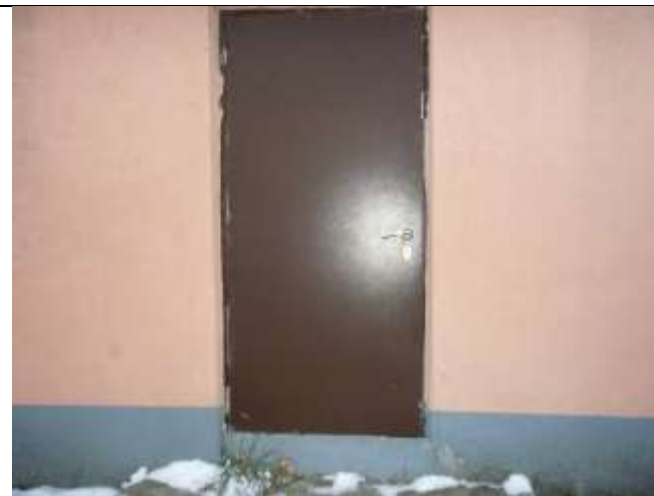
№ 16, запасной выход №3, лестница



№ 17, запасной выход №6, лестница



№18 дверь входа №3



№19, дверь входа №6



№20 тамбур входа №3



№ 21, тамбур входа №6

IV Результаты обследования:

**4. Пути (путей) движения внутри здания (в т.ч. путей эвакуации), 1 этаж, 2 этаж: государственное бюджетное общеобразовательное учреждение Самарской области средняя общеобразовательная школа с. Борискино - Игар муниципального района Клявлинский Самарской области <http://nikolaevna.minobr63.ru>
(наименование объекта, адрес)**

№ п/п	Наименование функционально-планировочного элемента	Наличие элемента			Выявленные нарушения и замечания		Работы по адаптации объекта	
		есть / нет	№ на плане	№ Фото	Содержание	Значимость для инвалида (категория)	Содержание	Виды работ
3.1	Коридор, зона ожидания	есть	2,6,7, 11	22,23, 24	<p>1 этаж Школа</p> <ul style="list-style-type: none"> - отсутствует цифровое обозначение этажа; - ширина пути движения 1,36 м.; - высота пути движения 3м.; - отсутствует выделенное место для собаки поводья; - открытый марш лестницы не огражден; - отсутствует комплексная информация о пути и направлении 	К,О,С, Г,У	<ul style="list-style-type: none"> - разместить на путях движения комплексную информацию (в т.ч. цветные и тактильные направляющие) со схемой расположения и функциональным назначением помещений. Участки пола на путях движения на расстоянии 0,6 м перед дверными проемами и входами на лестницы, а также перед поворотом коммуникационных путей должны иметь тактильные предупреждающие указатели и/или контрастно окрашенную 	Ремонт ТСР, Орг.

				<p>движения со схемой расположения и функциональным назначением помещений;</p> <ul style="list-style-type: none"> - отсутствует мнемосхема; - отсутствуют горизонтальные поручни вдоль стен; - места отдыха и ожидания для МГН не выделены; - по ходу движения присутствуют элементы выступающие за плоскость стен более нормативных требований. - не организовано донесение информации в доступной форме людям с нарушениями восприятия, с нарушением слуха и с нарушением зрения 	<p>поверхность в соответствии с ГОСТ Р 12.4.026 Рекомендуется предусматривать световые маячки. Зоны "возможной опасности" с учетом проекции движения дверного полотна должны быть обозначены контрастной цвету окружающего пространства краской для разметки</p> <p>СП 59.13330.2012 п. 5.2.3, согласно п.41 Постановления Правительства РФ от 26.12.2014 года №1521 (с изменениями на 07.12.2016 г.);</p> <ul style="list-style-type: none"> - разместить информационную мнемосхему с правой стороны по ходу движения на удалении от 2 до 4 м. от входа СП 59.13330.2016 п. 8.1.6; - ширина пути движения (в коридорах, галереях и т.п.) должна быть не менее 1,5 м СП 59.13330.2016 п.6.2.1; - при движении по коридору инвалиду на кресле-коляске следует обеспечить минимальное пространство для разворота на 90°. 1,2*1,2 м., для разворота на 180° 1,4*1,4 м. СП 59.13330.2016 п. 6.2.1; - в тупиковых коридорах необходимо обеспечить возможность разворота кресла-коляски на 180° СП 59.13330.2016 п. 6.2.1; - высота проходов по всей их длине и ширине должна составлять в свету не менее 2,1 м. СП 59.13330.2016 п.6.2.1; - на каждом этаже, где ожидаются
--	--	--	--	---	---

				<p>2 этаж Школа - отсутствует цифровое обозначение этажа; - ширина пути движения 1,36м.; - высота пути движения 3м.; - отсутствует выделенное место для собакиповодыря; - открытый марш лестнице огражден; - отсутствуеткомплексная информация о пути и направлении движения со схемой расположения и функциональным назначением помещений; - отсутствуетмнемосхема; - отсутствуютгоризонтальные поручни вдольстен; - места отдыха и ожидания для МГН не выделены; - по ходу движенияприсутствуют элементы выступающиеза плоскость стен более нормативных требований. -не организовано донесение информации в доступной форме людям с нарушениями восприятия, с</p>	<p>посетители, следует предусматривать зоны отдыха на два-три места, в том числе для инвалидов на креслах-колясках. При большой длине этажа зону отдыха следует предусматривать через 25-30 м. СП 59.13330.2016 п. 6.2.5; - под маршем открытой лестницы и другими нависающими элементами внутри здания, имеющими высоту в свету менее 2,1 м, следует устанавливать барьеры, ограждения или иные устройства, препятствующие доступу инвалидов в эту зону СП 59.13330.2016 п. 6.2.6; - разработать маршрут во все места общего пользования для МГН, или выделить зону общего пользования, максимально приближенную к входу доступному дляМГН; - установить поручни вдоль стен напутях движения МГН; - обеспечить на объект доступ собаки поводыря с соответствующими документами согласно ФЗ "О социальной защите инвалидов в Российской Федерации" № 181 ст.15 п.7; - конструктивные элементы иустройства внутри зданий, а также декоративные элементы, размещаемые в габаритах путей движения на стенах и других вертикальных поверхностях,должны</p>	
--	--	--	--	---	--	--

					нарушением слуха и с нарушением зрения		иметь закругленные края и не выступать более чем на 0,1 м на высоте от 0,7 до 2,1 м от уровня пола. Если элементы выступают за плоскость стен более чем на 0,1 м, то пространство под ними должно быть выделено бортиком высотой не менее 0,05 м. При размещении устройств, указателей на отдельно стоящей опоре они не должны выступать более чем на 0,3 м. СП 59.13330.2016 п. 6.2.6.	
3.2	Лестница (внутри здания)	есть	нет	25	<p>Школа</p> <ul style="list-style-type: none"> - ширина лестничного марша 1,37 м.; - установлены ненормативные поручни; - отсутствуют тактильные предупреждающие перед лестничным маршем; - краевые ступени марша не выделены; - на верхней, боковой, внешней по отношению к маршу, поверхности поручней перил отсутствуют рельефное обозначение этажей, а также предупредительные полосы об окончании перил; - завершающие горизонтальные части поручней имеют травмирующее завершение; - бортики на боковых краях отсутствуют; 	О,С,У	<ul style="list-style-type: none"> - при отсутствии лифтов ширина марша лестницы должна быть не менее 1,35 м. СП 59.13330.2012 п. 5.2.10, согласно п.41 Постановления Правительства РФ от 26.12.2014 года №1521 (с изменениями на 07.12.2016 г.); - проступи ступеней должны быть горизонтальными шириной 0,3 м (допустимо от 0,28 до 0,35 м). Подступенки должны иметь высоту 0,15 м (допустимо от 0,13 до 0,17 м) СП 59.13330.2016 п. 6.2.8; - применение открытых ступеней (без подступенка) не допускается СП 59.13330.2016 п. 6.2.8; - применение в пределах одного марша ступеней, различающихся по высоте и ширине, не допускается СП 59.13330.2016 п. 6.2.8; - применение ступеней, выполненных из прозрачных и полированных материалов, 	Ремонт ТСР, Орг.

					<p>- поручни перил имеют разрыв.</p>	<p>не допускается СП 59.13330.2016 п. 6.2.8;</p> <p>- установить нормативные лестничные поручни. Поручни следует располагать на высоте 0,9 м.</p> <p>СП 59.13330.2016 п. 6.2.11/ ГОСТ Р 51261-99 п. 5.3.4;</p> <p>- при расчетной ширине марша лестницы 4,0 м и более следует предусматривать дополнительно центральные двусторонние разделительные поручни СП 59.13330.2016 п. 6.2.8;</p> <p>- завершающие горизонтальные части поручня должны быть длиннеемарша лестницы на 0,3 м. и иметьне травмирующее завершение СП 59.13330.2016 п. 6.2.11/ГОСТ Р 51261-99 п. 5.3.3;</p> <p>- боковые края ступеней,не примыкающие к стенам, должны иметь бортики высотой не менее 0,02 м или другие устройства для предотвращения соскальзывания трости или ноги. СП 59.13330.2016 п. 6.2.8;</p> <p>- поручень перил с внутренней стороны лестницы должен быть непрерывнымпо всей ее высоте. СП 59.13330.2016 п. 6.2.11;</p> <p>- поручни рекомендуется применять округлого сечения диаметром от 0,03до 0,05 м. Расстояние в свету между поручнем и стеной должно быть не менее</p>	
--	--	--	--	--	--------------------------------------	---	--

						<p>0,045 м для стен с гладкими поверхностями и не менее 0,06 м для стен с шероховатыми поверхностями. СП 59.13330.2012 п. 6.2.12;</p> <ul style="list-style-type: none">- на верхней или боковой, внешней по отношению к маршу, поверхности поручней перил должны предусматриваться рельефные обозначения этажей, а также предупредительные полосы об окончании перил. СП 59.13330.2016 п. 6.2.12;- тактильные напольные указатели перед лестницами следует выполнять по ГОСТ Р 52875;- на проступях краевых ступеней лестничных маршей должны быть нанесены одна или несколько противоскользящих полос, контрастных с поверхностью ступени, как правило, желтого цвета, общей шириной 0,08-0,1 м. <p>Допускается применение контрастных противоскользящих полос с фотолюминисцентным покрытием, если это предусмотрено заданием на проектирование. Расстояние между краем контрастной полосы и краем проступи ступени - от 0,03 до 0,04 м. СП 59.13330.2016 п. 6.2.8;</p> <ul style="list-style-type: none">- на боковой, внешней по отношению к маршу, поверхности поручней общественных должны	
--	--	--	--	--	--	---	--

							предусматриваться рельефные обозначения этажей, а также предупредительные полосы об окончании перил. СП 59.13330.2016 п. 6.2.12.	
3.3	Пандус (внутри здания)	нет						
3.4	Лифт пассажирский (или подъемник)	нет						
3.5	Дверь	есть	нет	27,28, 26	<ul style="list-style-type: none"> - ширина дверей варьируется от 0,75 м. до 1,4 м; - высота порогов составляет от 1 до 6 см; - обозначение на двери отсутствует или расположено не по нормативу; - отсутствуют информационные рельефные таблички; - не выделены контрастным цветом дверные проемы; - отсутствует контрастная маркировка на прозрачных полотнах дверей; - доводчик неотрегулирован; - установлены ненормативные ручки. 	К,О,С, Г,У	<ul style="list-style-type: none"> - расширить ненормативные дверные проемы до нормативного значения 0,9м. СП 59.13330.2016 п. 6.2.4; - занизить пороги до нормативного значения 0,014 м. СП 59.13330.2016 п. 6.2.4; - установить информирующие тактильные таблички для людей с нарушением зрения с использованием рельефных знаков и символов, а также рельефно-точечного шрифта Брайля они должны размещаться рядом с дверью со стороны дверной ручки на высоте от 1,2 до 1,6 м: - перед входами во внутренние помещения, в которых оказываются услуги, с указанием номера и назначения помещения СП 59.13330.2016 п. 6.5.9; - выделить контрастным цветом дверные проемы; - отрегулировать доводчик, обеспечив открывание двери без усилий (19,5Нм), 	Ремонт ТСП, Орг.

						<p>обеспечивающее задержку автоматического закрывания дверей, продолжительностью не менее 5 секунд СП 59.13330.2012 п. 5.1.6, согласно п.41 Постановления Правительства РФ от 26.12.2014 года №1521 (с изменениями на 07.12.2016 г.);</p> <ul style="list-style-type: none">- нанести контрастный цвет по периметру двери (дверные наличники или края дверного полотна и ручки рекомендуется окрашивать в отличные от дверного полотна контрастные цвета);- нанести контрастную маркировку на двери (на прозрачных полотнах дверей и ограждениях (перегородках) следует предусматривать яркуюконтрастную маркировку в форме прямоугольника высотой не менее 0,1 м и ширинойне менее 0,2 м или в форме круга диаметром от 0,1 до 0,2 м. Расположение контрастной маркировки предусматривается на двух уровнях: 0,9-1,0 м и 1,3-1,4 м) <p>СП 59.13330.2016 п. 6.1.6;</p> <ul style="list-style-type: none">- двери на путях эвакуации должны иметь контрастнуюокраску;- следует применять дверные ручки, запоры, задвижки и другиеприборы открывания и закрываниядверей, которые должны иметь форму, позволяющую инвалиду управлять ими одной рукой и не требующую	
--	--	--	--	--	--	--	--

							применения слишком больших усилий или значительных поворотов руки в запястье. Целесообразно ориентироваться на применение легко управляемых приборов и механизмов, а также С- и П-образных ручек СП 59.13330.2016 п. 6.4.3.	
3.6	Пути эвакуации (в т.ч. зоны безопасности)	есть	5,7,11	29,30	<p>1 этаж Школа - не обозначены пути эвакуации для МГН; - отсутствует зона безопасности.</p> <p>2 этаж Школа - не обозначены пути эвакуации для МГН; - отсутствует зона безопасности.</p>	К,О,С, Г,У	<p>- обустроить пути эвакуации навсех этажах для МНГ; - изготовить и разместить на стене рядом с входом в доступном местена контрастном от стены фоне, мнемосхему с информацией о расположении помещений на объекте, с указанием доступных для инвалидов маршрутов и путей эвакуации, с дублированием информации шрифтом Брайля. Она должна размещаться с правой стороны по ходу движения на удалении от 2 до 4 мот входа СП 59.13330.2016 п.8.1.6; - окрашивать верхнюю и нижнюю ступени в каждом маршеэвакуационных лестниц в контрастный цветили применять тактильные предупредительные указатели, контрастные по цвету по отношению к прилегающим поверхностям пола, шириной 0,3 м. СП 59.13330.2012 п. 5.2.31, согласно п.41 Постановления Правительства РФ от 26.12.2014 года №1521 (с изменениями на 07.12.2016 г.); - на проступях верхней и нижней</p>	Ремонт ТСР, Орг.

						<p>ступеней каждого марша эвакуационных лестниц в общественных и производственных зданиях и сооружениях, доступных МГН, должны быть нанесены контрастные или контрастные фотолюминесцентные полосы в соответствии с требованиями п. 6.2.8.</p> <p>Поручни лестниц на путях эвакуации в общественных зданиях и сооружениях должны контрастировать с окружающей средой. В условиях темноты они должны иметь яркостный контраст за счет применения фотолюминесцентных материалов либо источников искусственной подсветки СП 59.13330.2016 п. 6.2.29;</p> <p>Разместить на стенах путей эвакуации тактильные знаки контрастного цвета указывающие направление эвакуационному выходу в соответствии с ГОСТ Р 12.4.026</p> <p>Подключить к существующей визуальной системе оповещения о пожаре (световые сигнализаторы «ВЫХОД») дублирующую световую сигнализацию (сигнальные лампы). При размещении сигнальных ламп учесть, чтобы сигнал был виден из любой точки коридора, а также дублировался в туалете.</p>	
--	--	--	--	--	--	--	--

	<p style="text-align: center;">ОБЩИЕ требования к зоне</p>					<p>Следует обеспечивать доступность для МГН во все вспомогательные помещения в учебно-тренировочных физкультурно-спортивных сооружениях: входные и рекреационные помещения (вестибюли, гардеробы, зоны отдыха, буфеты), блоки раздевальных, душевых и санузлов, тренерские и учебно-методические помещения, медико-реабилитационные помещения (медицинские комнаты, сауны, массажные и др.) СП 59. 13330.2016 п. 8.5.4.</p> <p>Следует применять дверные ручки, запоры, задвижки и другие приборы открывания и закрытия дверей, которые должны иметь форму, позволяющую инвалиду управлять ими одной рукой и не требующую применения слишком больших усилий или значительных поворотов руки в запястье.</p> <p>Места обслуживания и постоянного нахождения МГН следует располагать на минимально возможных расстояниях от эвакуационных выходов из помещений зданий наружу СП 59. 13330.2016 п. 6.2.20</p> <p>Если с каждого из этажей здания или сооружения невозможно обеспечить своевременную эвакуацию всех инвалидов за необходимое время, то следует предусматривать на этих этажах безопасные зоны, в которых инвалиды</p>	
--	--	--	--	--	--	---	--

						<p>могут находиться до их спасения пожарными подразделениями СП 59.13330.2016 п. 6.2.25. Каждая безопасная зона здания или сооружения должна быть оснащена необходимыми приспособлениями и оборудованием для пребывания МГН, аварийным освещением, устройством двусторонней речевой и/или видеосвязи с диспетчерской, помещением пожарного поста или помещением с персоналом, ведущим круглосуточное дежурство. СП 59.13330.2016 п. 6.2.28. Назначить приказом сотрудников ответственных за организацию ситуационной помощи с разработкой должностных инструкций, с проведением обучения правилам оказания ситуационной помощи и инструктажей со всеми сотрудниками.</p>	
--	--	--	--	--	--	--	--

II Заключение по зоне:

Наименование структурно-функциональной зоны	Состояние доступности* (к пункту 3.4 Акта обследования ОСИ)	Приложение		Рекомендации по адаптации (вид работы)** к пункту 4.1 Акта обследования ОСИ
		№ на плане	№ фото	
Пути (путей) движения внутри здания (в т.ч. путей эвакуации):	ВНД		22-30	Ремонт, Индивидуальное решение с ТСП, Организационные мероприятия

*** указывается:**

ДП-В - доступно полностью всем;
 ДП-И (К, О, С, Г, У) – доступно полностью избирательно (указать категории инвалидов);
 ДЧ-В - доступно частично всем;
 ДЧ-И (К, О, С, Г, У) – доступно частично избирательно (указать категории инвалидов);
 ДУ - доступно условно,
 ВНД – недоступно (временно недоступно)

****указывается один из вариантов:**

не нуждается;
 ремонт (текущий, капитальный);
 индивидуальное решение с ТСП;
 технические решения невозможны – организация альтернативной формы обслуживания

Комментарий к заключению: Состояние доступности путей движения внутри здания, оценено, как временно недоступно для инвалидов и МГН, что не обеспечивает их полноценного нахождения на объекте. Для обеспечения условной доступности предусмотреть комплексное размещение и донесение информации в доступной форме (на доступном, понятном языке) людям с нарушением восприятия, с нарушением зрения и с нарушением слуха, и обустроить пути эвакуации для инвалидов и МГН.

Необходимо организовать ситуационную помощь и оборудовать место ожидания помощи для инвалидов и МГН.

Организация ситуационной помощи на объекте оказывается персоналом, для чего необходимо:

- внести соответствующие изменения в «Правила оказания услуг в учреждении»;
- закрепить ответственных сотрудников с закреплением функциональных обязанностей в их должностных инструкциях;
- провести со всеми сотрудниками (обучение) правилам оказания ситуационной помощи инвалидам и МГН на объекте.

Данные мероприятия должны быть согласованы с общественной организацией инвалидов.



№ 22, зона ожидания, 1 этаж школа



№ 23, коридор, 1 этаж



№ 24, коридор, 2 этаж, школа



№ 25, лестница, 1 этаж, школа



№26, дверь в дошкольной группе



№27, узкая дверь



№28, широкая дверь



№ 29, эвакуационный путь, 1 этаж



№ 30, эвакуационный путь, 2 этаж

ПЛАН ЭВАКУАЦИИ

людей и материальных ценностей из здания 1-го этажа
ГБОУ СОШ с.Борискино-Игар

УТВЕРЖДАЮ
Директор
ГБОУ СОШ с. Борискино-Игар
_____/ Николаев Н.А.
" ____ " _____ 2013г.



ВНИМАНИЕ!
Сориентируйтесь на плане.
Определите свое местонахождение.
При пожаре действуйте по инструкции.

В случае пожара
звонить по телефонам:
01, 010 или 2-29-68
с сот. 112

Условные обозначения:

- основной путь эвакуации
- запасной путь эвакуации
- кнопка систем пожарной автоматики
- телефон
- пожарный кран
- огнетушитель
- ▲ - щит электрический
- - место размещения средства противопожарной защиты
- - аптечка
- - Место нахождения плана эвакуации
- - ПОЖАРНАЯ ЛЕСТНИЦА

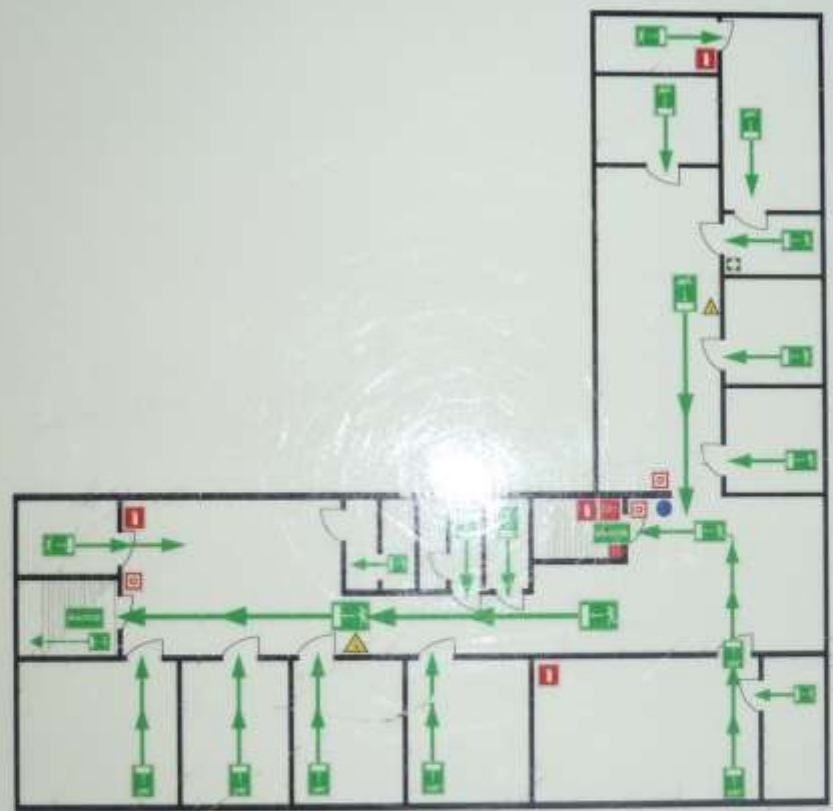
<p>Действия при пожаре сохранять спокойствие!</p> <p>1 Сообщить по телефону</p> <p>2 Эвакуировать людей</p> <p>3 По возможности принять меры по тушению пожара</p>	<p>Действия при аварии сохранять спокойствие!</p> <p>1 Сообщить по телефону</p> <p>2 Эвакуировать людей</p> <p>3 По возможности принять меры по тушению пожара</p>
---	---

соответствует ГОСТ РТ 12.2.143-2009

ПЛАН ЭВАКУАЦИИ

людей и материальных ценностей из здания 2-го этажа
ГБОУ СОШ с.Борискино-Игар

УТВЕРЖДАЮ
Директор
ГБОУ СОШ с. Борискино-Игар
_____/ Николаев Н.А./
" ____ " _____ 2013г.



Условные обозначения:

- основной путь эвакуации
- запасной путь эвакуации
- кнопка систем пожарной автоматики
- телефон
- пожарный кран
- огнетушитель
- щит электрический
- место размещения средств противопожарной защиты
- аптечка
- Место нахождения плана эвакуации
- ПОЖАРНАЯ ЛЕСТНИЦА

ВНИМАНИЕ!
Сориентируйтесь на плане.
Определите свое местонахождение.
При пожаре действуйте по инструкции.

В случае пожара
звонить по телефонам:
01, 010 или 2-29-68
с сот. 112

<p>Действия при пожаре сохранять спокойствие!</p> <p>1 Сообщить по телефону</p> <p>2 Эвакуировать людей</p> <p>3 По возможности принять меры по тушению пожара</p>	<p>Действия при аварии сохранять спокойствие!</p> <p>1 Сообщить по телефону</p> <p>2 Эвакуировать людей</p> <p>3 По возможности принять меры по тушению пожара</p>
---	---

соответствует ГОСТ РТ 12.2.143-2009

V. Результаты обследования:

**5. Санитарно-гигиенических помещений: государственное бюджетное общеобразовательное учреждение Самарской области средняя общеобразовательная школа с. Борискино - Игар муниципального района Клявлинский Самарской области <http://nikolaevna.minobr63.ru>
(наименование объекта, адрес)**

№ п/п	Наименование функционально-планировочного элемента	Наличие элемента			Выявленные нарушения и замечания		Работы по адаптации объекта	
		есть / нет	№ на плане	№ фото	Содержание	Значимо для инвалида (категория)	Содержание	Виды работ
5.1	Туалетная комната	есть	6,8,9, 10	56,57, 58,59, 60,61	1 этаж Санузел для персонала школа - отсутствует оборудованное санитарно-гигиеническое помещение для МГН; - смеситель с раздельным управлением горячей и холодной водой; - отсутствует кнопка (SOS) вызова персонала рядом с унитазом; - отсутствуют дублирующие информационные таблички; - бочок унитаза незакреплен;	К, О, С	Оборудовать санитарно -гигиеническое помещение для МГН: - ширина не менее - 1,65 м., глубина – 2,2 м., ширина двери - 0,9 м., порог не более 0,014 мм.; - универсальная кабина: ширина – 2,2 м., глубина – 2,25 м. СП 59. 13330. 2016 п. 6.3.3; - один из писсуаров следует располагать на высоте от пола не более 0,4 мили применять писсуар вертикальной формы	Ремонт, ТСР, Орг.

				<ul style="list-style-type: none"> - отсутствует зеркало; - отсутствуют поручни рядом с унитазом; - отсутствует специально выделенный писсуар; - отсутствует свободное пространство рядом с унитазом для кресла-коляски; - отсутствуют крючки для одежды и костылей; - отсутствуют опорные поручни вокруг раковины. 	<p>СП 59. 13330. 2016 п. 6.3.3;</p> <ul style="list-style-type: none"> - свободное пространство диаметром 1,4 м. для разворота кресла-коляски; - предусмотреть рядом с унитазом пространство не менее 0,8 м. для размещения кресла-коляски; - закрепить при помощи прокладок из прочного материала бачок унитаза к стене, для возможности использования его в качестве опоры для спины СП 59. 13330. 2016 п. 6.3.3; - заменить кнопку смыва унитаза на кнопку выпуклой формы нажимного действия, с возможностью нажатия на нее любой частью тела или конечности; - смонтировать между унитазом и ближайшей стеной опорный поручень с креплением к полу и стене и откидной опорный поручень с другой стороны; - установить по периметру туалета, в разрывах между санитарными приборами опорные поручни с креплением к полу и стене; - разместить на высоте 0,8 м, на стене возле унитаза крючки для одежды, костылей и других принадлежностей (крючки разместить таким образом, чтобы была возможность дотянуться до них сидя на унитазе); - разместить на стене рядом с унитазом диспансер для туалетной бумаги таким 	
--	--	--	--	---	--	--

				<p>Туалет для учащихся</p> <ul style="list-style-type: none"> - отсутствует оборудованное санитарно-гигиеническое помещение для МГН; - смеситель с раздельным управлением горячей и холодной водой; - отсутствует кнопка (SOS) вызова персонала рядом с унитазом; - отсутствуют дублирующие информационные таблички; - бочок унитаза незакреплен; - отсутствует зеркало; - отсутствуют поручни рядом с унитазом; - отсутствует специально выделенный писсуар; - отсутствует свободное пространство рядом с унитазом для кресла-коляски; - отсутствуют крючки для одежды и костылей; - отсутствуют опорные поручни вокруг раковины. 	<p>образом, чтобы у МГН была возможность воспользоваться им без посторонней помощи;</p> <ul style="list-style-type: none"> - разместить на стене, расположенной слева от входа зеркало высотой не менее 1,7 м. таким образом, чтобы нижняя часть зеркала находилась на уровне пола; - заменить ручки на дверях на П-образные ручки рычажного типа или П-образные ручки с шириной внутреннего пространства не менее 150 мм. (высота от 900 мм. до 1100 мм. от пола); - выключатели и в помещениях следует предусматривать на высоте от 0,4 до 0,8 м от уровня пола. - оборудовать помещение туалета системой вызова помощи на боковой стене, на высоте 0,8 м смонтировать кнопку выпуклой формы для вызова помощи; - разместить рядом с «Кнопкой вызова помощи» табличку контрастного цвета размерами 50 x 270 мм, с дублированием информации шрифтом Брайля, высота точек 0,7 мм, диаметр 1,5 мм.; разместить со стороны коридора на стене, над входом в туалет световой мигающий оповещатель и звуковой оповещатель, срабатывающие при нажатии кнопки вызова помощи (сигнал звукового оповещателя вызова помощи должен отличаться от звукового сигнала оповещения о пожаре и дублироваться в определенное для этого место). Установить сигнальное устройство дверей или на дверях (занято/свободно). 	
--	--	--	--	--	---	--

5.3	Раздевалка	есть	6,32	63,64	<p>1 этаж Школа - отсутствуют специально выделенные шкафы в раздевалках для МГН.</p>	<p>К,О,С</p> <p>- нумерация шкафов раздевальных должна быть выполнена рельефным шрифтом ина контрастном фоне СП 59.13330.2016 п. 6.5.9;</p> <p>- в помещениях раздевальных при спортивных сооружениях для занимающихся инвалидов следует предусматривать:</p> <ul style="list-style-type: none"> - места для хранения кресел-колясок; индивидуальные кабины из расчета по одной кабине на трех одновременно занимающихся инвалидов, пользующихся креслами-колясками; - индивидуальные шкафы (не менее двух), в том числе для хранения костылей и протезов; - скамью длиной не менее 0,8 м, шириной не менее 0,7 м и высотой от пола 0,5 м к индивидуальному шкафу для инвалидов. Вокруг скамьи должно быть обеспечено свободное пространство для подъезда кресла-коляски. При невозможности устройства островной скамьи следует предусматривать вдоль одной из стен установку скамьи размерами не менее 0,6х0,8 м. СП 59.13330.2016 п. 8.5.11; - в гардеробных следует применять для инвалидов единый шкаф для уличной и спортивной одежды следующих размеров: высота - не менее 1,3 м и не более 1,7 м, глубина - 0,4 м при ширине 0,8 м в чистоте. Индивидуальные шкафы для хранения одежды инвалидов, пользующихся креслом-коляской в раздевальных спортзалов, следует располагать в нижнем ярусе, высотой не более 1,3 м от пола. При открытом способе хранения спортивной одежды крючки в раздевальных должны устанавливаться на той же высоте СП 59.13330.2016 п. 8.5.14. 	Ремонт, ГСР, Орг.
-----	------------	------	------	-------	--	---	-------------------

	<p>ОБЩИЕ требования к зоне</p>					<p>Во всех зданиях, где имеются санитарно-бытовые помещения, должны быть предусмотрены специально оборудованные для МГН места в раздевальных, универсальные кабины в уборных СП 59.13330.2016 п. 6.3.1 При этом должна обеспечиваться доступность уборных общего пользования для людей с нарушением зрения СП 59.13330.2016 п. 6.3.1.</p> <p>В доступных кабинах (душевых, ванных) и универсальных кабинах уборных следует применять водопроводные краны с рычажной рукояткой и термостатом, а при возможности – с автоматическими и сенсорными кранами бесконтактного типа. Применение кранов с отдельным управлением горячей и холодной водой не допускается СП 59 13330.2016 п. 6.3.9.</p> <p>У дверей блоков санитарно-бытовых помещений включающих доступные универсальные кабины уборной следует предусматривать (со стороны ручки) информационные таблички помещений (выполненные рельефно-графическим и рельефно-точечным способом), расположенные на высоте от 1,2 до 1,6 м. от уровня пола и на расстоянии 0,1 – 0,5 м. от края двери СП 59 13330.2016 п.6.3.6.</p> <p>Назначить приказом сотрудников, ответственных за организацию ситуационной помощи с разработкой должностных инструкций, с проведением обучения правилам оказания ситуационной помощи и инструктажей со всеми сотрудниками.</p>	
--	------------------------------------	--	--	--	--	--	--

II Заключение по зоне:

Наименование структурно-функциональной зоны	Состояние доступности* (к пункту 3.4 Акта обследования ОСИ)	Приложение		Рекомендации по адаптации (вид работы)** к пункту 4.1 Акта обследования ОСИ
		№ на плане	№ фото	
Санитарно-гигиенических помещений:	ВНД		31-36	Ремонт, Индивидуальное решение с ТСП, Организационные мероприятия

* указывается:

ДП-В - доступно полностью всем;
 ДП-И (К, О, С, Г, У) – доступно полностью избирательно (указать категории инвалидов);
 ДЧ-В - доступно частично всем;
 ДЧ-И (К, О, С, Г, У) – доступно частично избирательно (указать категории инвалидов);
 ДУ - доступно условно,
 ВНД – недоступно (временно недоступно)

**указывается один из вариантов:

не нуждается;
 ремонт (текущий, капитальный);
 индивидуальное решение с ТСП;
 технические решения невозможны – организация альтернативной формы обслуживания

Комментарий к заключению: Состояние доступности санитарно-гигиенических помещений объекта оценено, как временно недоступное для инвалидов и МГН, что не обеспечивает их полноценного нахождения на объекте. Для обеспечения доступности объекта для инвалидов, необходимо оборудовать, как минимум одно санитарно-гигиеническое помещение для МГН, в том числе для инвалидов категории (К,О) в соответствии нормативов. Доступные кабины должны быть оборудованы «**Кнопкой вызова помощи**», системой тревожной сигнализации, обеспечивающей связь с помещением постоянного дежурного персонала (поста охраны или администрации объекта).

Необходимо организовать ситуационную помощь и оборудовать место ожидания помощи для инвалидов и МГН.

Организация ситуационной помощи на объекте оказывается персоналом, для чего необходимо:

- внести соответствующие изменения в «Правила оказания услуг в учреждении»;
- закрепить ответственных сотрудников с закреплением функциональных обязанностей в их должностных инструкциях;
- провести со всеми сотрудниками (обучение) правилам оказания ситуационной помощи инвалидам и МГН на объекте.

Данные мероприятия должны быть согласованы с общественной организацией инвалидов.



№31 санузел для персонала,



№32, санузел



№33, санузел для учащихся



№34, санузел для учащихся



№35, раздевалка, школа, 1 этаж



№36, раздевалка, дошкольная группа, 1 этаж

VI Результаты обследования:

6. Система информации (и связи) на объекте: государственное бюджетное общеобразовательное учреждение Самарской области средняя общеобразовательная школа с. Борискино - Игар муниципального района Клявлинский Самарской области <http://nikolaevna.minobr63.ru>

№ п/п	Наименование функционально-планировочного элемента	Наличие элемента			Выявленные нарушения и замечания		Работы по адаптации объекта	
		есть / нет	№ на плане	№ фото	Содержание	Значимо для инвалида (категория)	Содержание	Виды работ
6.1	Визуальные средства	нет	нет	66-70	<ul style="list-style-type: none"> - отсутствуют символы доступности (визуальная разметка) внутри здания и на прилегающей территории; - отсутствуют различные освещаемые указатели в виде символов и пиктограмм с использованием яркого цвета, контрастного по отношению к фоновой поверхности; - отсутствует комплексная система информации и сигнализации об опасности; - отсутствует информация на доступном понятном языке. 	К,О,С, Г,У	<ul style="list-style-type: none"> - нанести символы доступности (визуальную разметку) в соответствии с требованиями СП 59.13330.2016 п. 6.5.1; - визуальная информация должна располагаться на контрастном фоне с размерами знаков, соответствующими расстоянию рассмотрения, и располагаться на высоте не менее 1,5 м и не более 4,5 м от уровня пола СП 59 13330.2016 п.6.5.4; - оборудовать пиктограммам места обслуживания инвалидов со слуховым аппаратом; - нанести контрастную маркировку на края дверного полотна и дверные ручки всех дверей; - выделить краевые (верхние и нижние) ступени лестницы и края пандуса цветами фактурой; - установить системы средств информации и сигнализации об опасности; 	Ремонт, ТСР, Орг.

					-		<ul style="list-style-type: none"> - подключить к существующей визуальной системе оповещения о пожаре (световые сигнализаторы «ВЫХОД») дублирующую световую сигнализацию(сигнальные лампы). При размещении сигнальных ламп учесть, чтобы сигнал был виден из любой точки коридора, а также дублировался в туалете СП 59.13330.2016, п.6.5.5; - размещать информацию надосупном понятном языке. - в образовательных учреждениях для учащихся-инвалидов с нарушением слуха во всех помещениях следует предусмотреть установку светового сигнализатора школьного звонка, а также световой сигнализации об эвакуации в случае чрезвычайных ситуаций СП 59.13330.2016, п.8.2.5. 	
6.2	Акустические средства	нет	нет	нет	<ul style="list-style-type: none"> - отсутствуют зоны обслуживания инвалидов по слуху; - отсутствуют звуковые маяки при входах, пересечениях путей движения; - отсутствует радиотрансляция в здании. 	С,Г	<ul style="list-style-type: none"> - оборудовать все функциональные зоны переносными индукционными системами; - установить звуковые маяки при входах, пересечениях путей движения; - оборудовать радиотрансляцией здание. 	Ремонт, ТСР, Орг.

6.3	Тактильные средства	нет	нет	нет	<ul style="list-style-type: none"> - отсутствует информация с выпуклыми надписями или шрифтом Брайля привходах; - отсутствуют рельефные поэтажные планы налестничных площадках, в коридорах, вестибюлях; - отсутствуютнаправляющие поручни в коридорахс рельефными обозначениями на них; - отсутствует изменяемый тип покрытия пола (по фактуре, по цвету) перед препятствиями и местом изменениянаправления движения (входами, подъёмами, лестницами, поворотами коридоров). 	С	<ul style="list-style-type: none"> - разместить на каждом этаже, рядом с входом, в доступном месте,на контрастном от стены фоне мнемосхему с информацией о расположении помещений на объекте, с указанием доступных для инвалидов маршрутов и путей эвакуации, с дублированием информации шрифтом Брайля; - разместить рельефные поэтажные планы на лестничных площадках, в коридорах, вестибюлях; - установить направляющие поручнив коридорах с рельефными обозначениями на них; - разместить тактильную полосу направления движения, состоящую из нескольких параллельных прямых полос при движении прямо, диагональных полос на поворотах и с квадратными рифами перед преградами идверьми ГОСТ Р 51671, ГОСТ Р 52875; - перед внешней лестницейследует обустроить предупреждающие тактильно-контрастныеуказатели глубиной 0,5-0,6 м на расстоянии 0,3 м от внешнего края проступи верхней и нижней ступеней СП 59.13330.2016, п.5.1.12; - на полу на расстоянии 0,8 м по контуру колонн разместить тактильные полосы шириной 0,5 м с квадратнымирифами; - участки пола на коммуникационных путях перед доступными дверными проемами, находящимися фронтальнопо ходу движения, входами на лестничные клетки, открытымилестничными маршами, стационарными препятствиями должны иметь тактильно-контрастные 	Ремонт, ТСР, Орг.
-----	---------------------	-----	-----	-----	---	---	---	-------------------------

						<p>предупреждающие указатели глубиной 0,5-0,6 м, с высотой рифов 4 мм.</p> <p>Предупреждающие тактильно-контрастные указатели должны быть:</p> <ul style="list-style-type: none">- на расстоянии 0,3 м от препятствия или плоскости дверного полотна, если дверь открывается по ходу движения;- на расстоянии ширины полотна двери от плоскости дверного полотна, если дверь открывается навстречу движению;- непосредственно перед выходом на лестничную площадку через открытый проем бездвери;- на расстоянии 0,3 м от внешнего края проступи верхней и нижней ступеней открытых лестничных маршей (если проступь ступени на верхней площадке выделена конструктивно, предупреждающий указатель должен непосредственно примыкать к проступи, независимо от ее ширины) СП 59.13330.2016, п.6.2.3;- информирующие тактильные таблички для людей с нарушением зрения с использованием рельефных знаков и символов, а также рельефно-точечного шрифта Брайля должны размещаться рядом с дверью со стороны дверной ручки на высоте от 1,2 до 1,6 м:- перед входом в здание с указанием наименования учреждения, времени оказания услуг (приемных часов);- перед входами во внутренние помещения, в которых оказываются услуги, с указанием номера и назначения помещения СП 59.13330.2016, п.6.5.9 ; таблички должны быть контрастного	
--	--	--	--	--	--	---	--

						<p>цвета размерами выполнены рельефным шрифтом 50 x 270 мм с названием кабинетов, с дублированием информации шрифтом Брайля, высота точек 0,7 мм, диаметр 1,5 мм.</p> <ul style="list-style-type: none"> - нанести контрастную маркировку на края дверного полотна и дверные ручки; - разместить на стенах путей эвакуации тактильные знаки контрастного цвета, указывающие направление к эвакуационному выходу. 	
	<p>ОБЩИЕ требования к зоне</p>					<p>Создание условий доступности услуг должно предусматривать:</p> <ul style="list-style-type: none"> - оказание инвалидам помощи, необходимой для получения в доступной для них форме информации о правилах предоставления услуги, в том числе в оформлении необходимых для её получения документов; - для инвалидов с нарушением слуха во всех помещениях следует предусмотреть установку светового сигнализатора об эвакуации в случае чрезвычайных ситуаций - предоставление инвалидам по слуху, при необходимости, услуги с использованием русского жестового языка, включая обеспечение допуска на объект сурдопереводчика, тифлосурдопереводчика; наличие копий документов, объявлений, 	

						<ul style="list-style-type: none">- инструкций о порядке предоставления услуги (в том числе, на информационном стенде), выполненных рельефно-точечным шрифтом Брайля и на контрастном фоне, а также аудиоконтура;- вся информация на объекте должна быть комплексной, идентичной, непрерывной и своевременно ориентировать однозначное опознание мест посещения. <p>Назначить приказом сотрудников ответственных за организацию ситуационной помощи с разработкой должностных инструкций, с проведением обучения правилам оказания ситуационной помощи и инструктажей со всеми сотрудниками.</p>	
--	--	--	--	--	--	---	--

II Заключение по зоне:

Наименование структурно-функциональной зоны	Состояние доступности* (к пункту 3.4 Акта обследования ОСИ)	Приложение		Рекомендации по адаптации (вид работы)** к пункту 4.1 Акта обследования ОСИ
		№ на плане	№ фото	
Система информации (и связи) на объекте:	ВНД	нет	66-72	Ремонт, Индивидуальное решение с ТСР, Организационные мероприятия

* указывается:

ДП-В - доступно полностью всем;
 ДП-И (К, О, С, Г, У) – доступно полностью избирательно (указать категории инвалидов);
 ДЧ-В - доступно частично всем;
 ДЧ-И (К, О, С, Г, У) – доступно частично избирательно (указать категории инвалидов);
 ДУ - доступно условно,
 ВНД – недоступно (временно недоступно)

**указывается один из вариантов:

не нуждается;
 ремонт (текущий, капитальный);
 индивидуальное решение с ТСР;
 технические решения невозможны – организация альтернативной формы обслуживания

Комментарий к заключению:

Состояние доступности системы информации на объекте оценено, как временно недоступное для инвалидов и МГН, что не обеспечивает полноценного нахождения их на объекте. Для обеспечения полной доступности услуг инвалидам (К, О, С, Г, У) необходимо разместить визуальную, акустическую, тактильную, доступную и понятную информацию на входе на территорию, в здание, на этажах, а также, разместить информацию об оказании услуг МГН на сайте учреждения. Изготовить памятки для инвалидов по вопросам получения услуг и помощи со стороны персонала на объекте. Готовые памятки разместить в доступных местах на объекте.

Необходимо организовать ситуационную помощь и оборудовать место ожидания помощи для инвалидов и МГН.

Организация ситуационной помощи на объекте оказывается персоналом, для чего необходимо:

- внести соответствующие изменения в «Правила оказания услуг в учреждении»;
- закрепить ответственных сотрудников с закреплением функциональных обязанностей в их должностных инструкциях;
- провести со всеми сотрудниками (обучение) правилам оказания ситуационной помощи инвалидам и МГН на объекте.

Данные мероприятия должны быть согласованы с общественной организацией инвалидов.



№ 65, Визуальные средства путей эвакуации



№ 67, Акустические средства оповещения



№ 68, Визуальное средство оповещения о пожаре



№ 69, Визуальное средство оповещения о пожаре



№ 71, план эвакуации, 2 этаж



№ 72, план эвакуации, 1 этаж